

ÚROVNĚ OVLÁDACÍCH PROGRAMŮ (UOP)

Úvodem, Ivo A. Benda:

Od roku 1991 jsem se z literatury o mimozemšťanech postupně dozvídal o masivním ovládnutí lidstva na planetě Zemi Silami temna z jiných – Temných světů – jako **LOUTKOVÝ SVĚT**. Toto byl jeden z ze **zásadních důvodů**, proč jsem od roku 1997 zcela a naplno začal pracovat PROTI nim, sám pracujíc jako informatik od roku 1985 v zaměstnání jsem tohle mohl snadno pochopit. Mnohé věci tedy znám a používám řadu let, a zde je s **Vesmírnými Přáteli** pro vás, další zájemce, uvádím jako **DOPLNĚNÍ** ke všem našim zdrojům na www.vesmirni-lide.cz. Upozorňuji čtenáře, že ovládnutí se nezbavíte JEN tím, že si tyto informace přečtete, ale jen a pouze **realizací LIDSKÉ DUCHOVNÍ CESTY**, což je **PRÁCE SVĚTELNÁ PRO BLIŽNÍ SVÉ POD VEDENÍM STVOŘITELE PRVOTNÍHO VŠEHO A VŠECH A TEDY I VESMÍRNÝCH LIDÍ SIL SVĚTLA Z PRAVÉHO STVOŘENÍ**. **Jakékoliv JINÉ činnosti jsou jen MARNÝM PODNIKÁNÍM, které můžete realizovat i miliardy let, dle libosti !!!** Ovládnutí se těžko odhaluje, nicméně jako zaručený lakmusový papírek slouží např. 5000 stran a 1500 obrázků na našich www.vesmirni-lide.cz, které ovládačům zaručeně a bezpečně **NARUŠUJÍ** jejich ovládací postupy a **oni se jimi MUSÍ velmi neradi intenzivně zabývat v zájmu výroby dalších nových funkčních odpovídajících ovládacích programů** (včetně tisíců přesných záznamů, archivů), tak jsou jimi také **zaplavováni** – tedy těmi vibracemi pravdy, lásky a moudrosti. **To je také narušuje a pomáhá jim z vysvobození, neboť jsou také v rozsáhlé ovládací pyramidě**. Toto sdělení 1925 považuji tedy za **třešničku na dortu světelných informací**, aby u nikoho ze čtenářů nevznikla mylka, jak chápeme ovládnutí lidstva na planetě Zemi.

Nyní si oživíme sdělení 1645 – Jak nalézt Pravdu ? :

PRAVDA

„CHCETE-LI ZNÁT PRAVDU,

**TAK VŠECHNO, CO VÁM VNUCOVALI A VNUCují
VE ŠKOLE, V ZAMĚSTNÁNÍ, V MÉDIÍCH A JINDE,**

JE PŘESNĚ NAOPAK.

TAK JEDNODUŠE MŮŽETE NAJÍT PRAVDU.

JE JEDNODUCHÁ.

SLOŽITÉ A KOMPLIKOVANÉ JSOU OVLÁDACÍ PROGRAMY,

KTERÝMI VÁS DRUHÁ STRANA DRŽÍ V HLUBOKÉ NEVĚDOMOSTI A OTROCTVÍ.“

„HISTORIE OVLÁDACÍCH PROGRAMŮ (HOP) negativních entit z Temných světů je dlouhá miliardy let v éře panování negativního stavu v části zóny vymístění, v asi 100 000 Temných loutkových světech, kde udržují stovky miliard jiných nevědomých entit v různých ovládacích stupních v negativním stavu značného ovládnutí – LOUTEK (nikoli ale na 100 %). Lze je vnímat jako PAVUCINY - SÍTĚ, které spřádají neustále PAVOUČI (PSEUDOTVŮRCI – aktivátoři negativního stavu). Současně při ovládnutí lidí vzniká u nich STRACH, což je hrubovibrační energie, kterou se krmí ovládači. Více o historii negativního stavu najde zájemce v knihách NOVÉ ZJEVENÍ od PÁNA JEŽÍŠE KRISTA. Cílem každého ovládacího programu je VRACET a DRŽET ovládanou entitu v přesně dané úrovni nevědomosti, míře ovládnutí a v míře negativity, které jsou za tím účelem definovány. Současně je tedy hlavním účelem NEDOVLIT VYSVOBOZENÍ OVLÁDANÉ ENTITĚ ZPĚT DO PRAVÉHO STVOŘENÍ – NEBE, PRAVÉHO DOMOVA, KE STVOŘITELI PRVOTNÍMU VŠEHO A VŠECH CESTOU POZITIVNÍHO A LÁSKYPLNÉHO ŽIVOTA A TOMU ODPOVÍDAJÍCÍCH POZITIVNÍCH VOLEB.

Aby mohl každý ovládací program dobře fungovat, je nutné naprosté či maximální SKRYTÍ tohoto faktu, celého procesu ovládnutí. Proto se vyspělí ovládači jen velmi neradi ukazují, nejlepší ovládnutí funguje při naprosté nevědomosti ovládaných ohledně tohoto procesu. Proto ovládané entity nemají ve většině ponětí o tom, CO se s NIMI děje a CO se děje v ZÁKULISÍ, ZA ovládanou scénou. Žádný ovládací program tedy nikdy neobsahoval a nebude obsahovat postupy založené na lásce, pravdě, moudrosti, dobru a míru. Z negativního principu neobsahují a nikdy nebudou obsahovat pravdu o tomto ovládnutí a o způsobu vysvobození z pasti negativního stavu a navrácení Domů, do pravého Stvoření. V našich uměleckých dílech – hrách je toto zobrazeno především formou černé či jiné masky na tváři ovládající entity.

Dnes, kdy již známe mnozí počítačové technologie, technologie bezdrátových komunikačních prostředků – mobilů – dnes již masově rozšířených, lze snadno každému objasnit, že Síly temna s historií milionů let a znalostmi původně také od Stvořitele Prvotního všeho a všech, mají mnohonásobně vyšší technologickou i dimenzionální převahu, neboť z vnitřních částí zóny vymístění se ovládá nejlépe !

Pro obyvatele planety Země je historie ovládnutí také dlouhá, 7 miliónů let, a spočívá v sestavování a používání ovládacích programů šitých specificky na úroveň LIDSKÉ DUCHOVNÍ CESTY – sdělení 819 – 847 a schéma obr. 688 – Spirála vývoje lidských bytostí na jejich Duchovní cestě zpět ke Stvořiteli Prvotnímu všeho a všech. Základní mechanismy ovládnutí fyzického těla jsou uvedeny ve schématu obr. 811 a ve sdělení 1761. Ovládnutí Ducha a duše cestou jeho ZAPOUZDŘENÍ je uvedeno na schématu obr. 793, www.vesmirnilide.cz , www.vesmirnilide.cz , www.universe-people.cz , anglicky www.universe-people.com , www.cosmic-people.com .

Z uvedeného vyplývá, že existují bilióny ovládacích programů a zde se omezíme jen na základní úroveň ovládnutí podle úrovní Lidské duchovní cesty tak, aby je nám pomohly při vycit'ování odhalit v praktickém životě.

Podle toho, zda jsou ovládací programy AUTONOMNÍ či INDIVIDUÁLNÍ je rozdělujeme do 2 základních úrovní:

(1)

DATASYSTÉM (DA)

80 % činností, několik let předem

V těchto úrovních ovládní hraje roli také podíl autonomního ovládní pomocí DATASYSTÉMU – rozsáhlého stroje – pseudoinformačního systému řízeného počítači s rozsáhlými databázemi a programovaného negativními entitami. Ten se podílí na základním ovládacím mechanismu všude a za každých situací. Je starý miliardy let shodně s dobou existence Sil temna v čele s pseudotvůrci a jejich nutným ovládním Království temnoty. Už z této informace vyplývá jeho OBROVSKÁ PROPRACOVANOST, SLOŽITOST (vlastnost negativního stavu) A ROZSÁHLOST aplikována ve stotisících temných světech. Na planetě Zemi je dnes využito v rozsahu 80 % všech činností lidí a je připravován pseudotvůrci, ještírky a dalšími negativními entitami NĚKOLIK LET předem (do cca 10 let).

Protože **SÍLY SVĚTLA** mají ke všem Temným světům **INFORMAČNĚ NEOMEZENÝ PŘÍSTUP** (provádějí pomoc a drží mantinely zel a nepravd v nich, viz např. knihy **Nebe a peklo** - Emanuel Swedenborg, **Nové zjevení Pána Ježíše Krista** - Petr D. F.) www.vesmirni-lide.cz , www.universe-people.com , **VĚDÍ PŘEDEM DLE TĚTO MÍRY CCA 80 % NĚKOLIK LET CO A JAK MAJÍ SÍLY TEMNA NAPLÁNOVÁNO V OVLÁDÁNÍ LIDÍ NA PLANETĚ ZEMI, A PODLE TOHO MOHOU PROVÁDĚT VE SPOLUPRÁCI SE STVOŘITELEM PRVOTNÍM VŠEHO A VŠECH POMOC POZEMŠŤANŮM A KOREKCE PŮSOBNÍ SIL TEMNA Z HLEDISKA VŠECH ENERGÍI VYMEZENOU DUCHOVNÍMI ZÁKONY NEZASAHOVÁNÍ.** Navíc běžným cestováním v čase si předem ověřují v konkrétní realitě skutečný stav procesu, a tak je vše **PERFEKTNĚ POD KONTROLOU Z HLEDISKA TOHO, CO SI LIDÉ VOLÍ** (do toho jim Síly světla nezasahují, ale jen potichu, intuitivními impulsy radí). Dále agenti pozitivního stavu zrozeni z Pravých světů s pozitivním posláním, si pomocí všech těchto informací ve VIRTUÁLNÍ REALITĚ v domovských světech v Nebi natrénovali před inkarnací svůj život tak, aby mohli co nejvíce splnit své poslání Světla a lásky !!! Délka tréningu odpovídá několik let až cca 400 let našeho času (viz kniha **Nové zjevení Pána Ježíše Krista**, Petr D. F). V knize **Poslové úsvitu** v kapitole 10 zase najdete termín „Středisko operací“: „**SVĚTELNÁ RODINA pochází ze STŘEDISKA OPERACÍ** - zdroje v této Galaxii, který působí jako vysílací stanice“.

(2)

INDIVIDUÁLNÍ OVLÁDÁNÍ (IO)

10 % činností, několik dní, týdnů a měsíců předem

Zvláštní roli zde pak hraje **INDIVIDUÁLNÍ OVLÁDÁNÍ**, popsané také ve **schématu obr. 811** a ve **sdělení 1761 u fyzického těla a na schématu obr. 793 v případě ovládní Ducha a duše** cestou jeho ZAPOUZDŘENÍ. Pro toto ovládní je **typická jeho REAKČNÍ DOBA – pozemský čas, za který lze příslušný ovládací program ovládané scény připravit.** Jednodušší OP lze provést za **1 den**, složitější asi za **3 dny** – dle míry složitosti a počtu zapojení různých prvků do ovládané scény. Cím více mají Síly temna k dispozici dní, měsíců, roků, tím

propracovanější ovládací program je. V současném světě je ze všech činností lidí 10 % řízeno individuálním ovládním, připraveného NĚKOLIK DNÍ, TÝDNŮ či MĚSÍCŮ předem. Jsou to ty korekce datasystému, kde **jednak někteří lidé se vysvobozují DUCHOVNÍ CESTOU**, jednak jsou situace nepředvídané pseudotvůrci (**ve skutečnosti vždy první kroky provádí Stvořitel a Síly světla**, Síly temna provádí reakce na tyto kroky).

Důležitou součástí ochrany (kromě láskyplnosti) proti této formě ovládní je tedy NEPLÁNOVAT, resp. MINIMÁLNÍ, NEZBYTNÉ PLÁNOVÁNÍ – ČÍM MÉNĚ, TÍM LÉPE, NEJLÉPE VŮBEC, pokud to jde, což je součástí POZITIVNÍCH A STÁLE NOVÝCH KROKŮ - PŘÍSTUPŮ.

Průměrná míra ovládní pozemšťana je uvedena v **grafu schématu obr. 688** a také v **tabulce obr. 692.** Od této průměrné hodnoty jsou jen malé odchylky jen v řádu několika %, a právě vylepšení spočívá ve výše uvedeném stylu. Dále je to znalost ovládní a schopnost analyticky myslet, využívaná při **intuitivním vedení Stvořitelem Prvotním všeho a všech a Vesmírnými lidmi**, tedy především **vašimi multidimenzionálními bytostmi.**

Když se podíváme na **Spirálu vývoje lidských bytostí na jejich Duchovní cestě** (obr. 688), lze vidět, že **Pseudotvůrci při udržování svého LOUTKOVÉHO KRÁLOVSTVÍ TEMNOTY** (ovládání ale nikdy nedosahuje 100 %) musí stále vyvíjet a používat takové (i nové) ovládací programy, které jsou specifické jednak pro každou úroveň této spirály a dále specifické pro psychicko – sociální parametry dané entity. Při tom hraje svou roli i znalost **SLABÝCH a SILNÝCH VLASTNOSTÍ** ovládané entity, a to s výhledem do tisíců a stovek minulých i budoucích životů, který je **Sílám temna do značné míry k dispozici.** **Celkově lze tyto úrovně ovládacích programů rozdělit do 3 hlavních částí – skupin dle pozice na Duchovní cestě:**

(1)

Pro Výchozí bod **Duchovní cesty:**

MATERIÁLNÍ – HMOTOVÉ OVLÁDACÍ PROGRAMY (MHOP)

Pro pozici výchozího bodu **Duchovní cesty** je používán MATERIÁLNÍ – HMOTOVÝ OVLÁDACÍ PROGRAM, který zde i v současnosti realizují **VLÁDY, MÉDIA, ŠKOLSTVÍ, VĚDA, SPORT** (běžně politika, peníze, kariéra, reklamy, ekonomie, ve vědě např. u nás úspěšně p. Grygar naprogramoval milionům lidí, že Vesmír je studený, mechanický, mrtvý a bez vyspělých civilizací (vždyť by se ozvali) již během 17-ti dílného seriálu ČT „Okna vesmíru dokořán“ za socialismu, i nadále pokračuje metodou „čekání na ještírky z temnot, až si je osahá a změří“) a **další přidružené organizace.** **Patří tam největší vějíř – škála ovládacích programů, které můžete vidět na každém kroku. Základem materiálního – hmotového ovládacího systému jsou PENÍZE, resp. PENĚŽNÍ SYSTÉM** (viz dále – **PENĚŽNÍ OVLÁDACÍ PROGRAM**), pomocí kterého datasystém může snadno programy a databázemi ovládat každého jedince přes **PORUŠOVÁNÍ Kosmických zákonů Lásky.** **PENĚŽNÍ SYSTÉM** má být zachován i v případě budované **ČIPOVÉ TOTALITY**, a to **UVNITŘ počítačového systému na planetě Zemi (fyzické peníze - platidla zmizí).** Součástí tohoto systému ovládní je, že „věřím ve **hmotu**, tedy **v to, co si mohu osahat, změřit**“. Je to jen fikce, neboť tito lidé ve skutečnosti věří i v to, co si osahat nemohou (rádiové, TV vlny, vlny mobilů atp.). „**Věřím v peníze, ty mě zabezpečují, šatí, živí, ukazují jiným, jaký jsem**“.

Prakticky až na výjimky je zde na 100 % je používán DATASYSTÉM (stroj). Na planetě Zemi je takto ovládáno **52 % obyvatelstva – přes 3 miliardy lidí na 95 %.**

(2)

Pro 1. otáčku Duchovní cesty:

CÍRKEVNÍ OVLÁDACÍ PROGRAMY (COP)

Pro pozici 1. otáčky **Duchovní cesty** jsou typické CÍRKEVNÍ OVLÁDACÍ PROGRAMY, které mají opět známou podobu v **tisících náboženstvích a jejich frakcích**, včetně **religionistiky** (věda o náboženstvích, ta k nim neodlučitelně patří). Klíčovým ovládacím prvkem zavedeným uměle hlavně u **katolické církve** (1 miliarda členů na světě) je **UKŘIŽOVANÝ JEŽÍŠ KRISTUS**, což je výchozí logo, nálepka ale i zářič hrubovibračních energií propojující na jakéhokoliv trpícího na kříži ve středověku, které se z miliard sošek a obrázků neustále již 2 tisíce let line do těl nevědomých pozemšťanů, a ponižují jim neustále jejich vibrace. **Ve skutečnosti, Ježíš Kristus nikdy ukřižován nebyl, on také nikoho neukřižoval, ale hlásal poselství dobra a lásky – CO VYSÍLÁŠ, TO SE TI VRACÍ – KOSMICKÝ ZÁKON.** Od začátku pokoušení Silami temna – již v dětství, nepřijímal negativní energie, jeho **Duch a duše** se tedy nemohly zapouzdřit (na tom se podílí každý svým dílem, neboť nic není samo). Dalším ovládacím nástrojem je mnohými církvemi chybně vykládaná a překrucovaná **BIBLE** (původně slovo Boží, kde by měly být největší pravdy a moudrosti), **kde v současnosti je pravdivých již jen 30 %, ale jen v ZAKÓDOVANÉM významu z důvodu, aby pseudotvůrci tyto informace nemohli zneužít. Pravý obsah se dozvídal čtenář jen dle stupně svého duchovního vývoje – stupeň niterné komunikace s Pánem Ježíšem Kristem. Pod každou větou z těch 30 % je skryto MNOHO SPRÁVNÝCH VÝZNAMŮ.** Další části v Bibli jsou přidány Silami temna (hlavně epištoly) a jiné části původní Bible byly jimi **ODSTRANĚNY – např. „3 kapitoly“ - učení o preexistenci a o putování duší a učení o inkarnaci** (provedeném na Pátém ekumenickém koncilu v Konstantinopoli (dnes Istanbul) v 8 zasedáních od 8.1. do 2.6. roku 553 z donucení nikoli papežem, ale císařem Východořímské říše Justinianem – **podrobně na www.vesmirni-lide.cz ve stahování textů č. 7).** Tedy důležité učení o preexistenci a putování duší a učení o inkarnaci bylo trvale NAHRAZENO katolickou církví učením o JEDNOM lidském životě, po kterém jde duše navěky buď do nebe nebo do pekla – mohutný ovládací nástroj strachu v rukou katolické církve !

Jedním z běžně masově tisíce let používaným ovládacím programem církví (hlavně katolické) je **PROGRAM POHŘBU při úmrtí – ukončení inkarnace člověka.** Řadou nástrojů je vytvořena obrovská emoce smutku – hrubovibrační energie, která je intenzivně a skupinově – řízeně posílána odcházející duši (myšlenkou, jménem, představou – obrazu na ni se na ni propojují a posílají jí ty hrozné hrubovibrační energie). Jak už může čtenář vědět např. z knihy **NEBE A PEKLO** od Emanuela Swedenborga, nebo z knihy **NOVÉ ZJEVENÍ PÁNA JEŽÍŠE KRISTA** od Petra Daniela Francucha (také na www.vesmirni-lide.cz), **duše** je při umírání – opouštění **fyzického těla VŽDY nejprve v komunikaci s Anděly Světla, kteří jí pomáhají při tomto procesu, a dále si s ní povídají – je to forma testu, kdy sama duše si zvolí, zda si s nimi chce či nechce povídat (rozumí si s nimi či ne), pokud nechce, Andělé světla – členové Aštarovy Velké vesmírné flotily – průvodci duší těl astrálních, je opouštějí, a přicházejí druzí – temné bytosti, které si opět s tou duší povídají a odvádějí do příslušné úrovně temných světů. Tedy čtenář může vidět, že PROGRAMEM POHŘBU je duše negativními energiemi od mnoha lidí současně OVLIVŇOVÁNA a POSÍLÁNA DO TEMNÝCH SVĚTŮ zóny vymístění !!! Na www.vesmirni-lide.cz ve stahování textů č. 7 – můžete najít **OPACNÉ - POZITIVNÍ ÚMRTNÍ PARTE**, které oznamuje, že dotyčná **duše si zde splnila své světelné poslání lásky a dobra a vrací se zpět DOMŮ, do PRAVÉHO STVOŘENÍ do SVÉ DUCHOVNÍ RODINY** (modré písmo, doplněné obrázky Ježíše atd.) **Text ovlivňuje čtenáře a ti duši posílají odpovídající jemnovibrační energie lásky ! Před úmrtím je možné dotyčné osobě pouštět velmi pozitivní hudbu, např. krásné pozitivní písně o Ježíši, a číst texty, např. NOVÉ ZJEVENÍ PÁNA JEŽÍŠE KRISTA.****

Podobných negativních programů je v církvích mnoho.

DATASYSTÉM (DA) je používán na **88 %**, individuální ovládání (**IO**) je na **12 %**. Na planetě Zemi je takto ovládáno **40 %** obyvatelstva – 3 miliardy lidí na **90 - 95 %**.

(3)

pro 2. – 7. otáčku Duchovní cesty:

EZOTERICKÉ OVLÁDACÍ PROGRAMY (EOP)

Pro pozice **2. - 7. otáčky Duchovní cesty** jsou kromě předchozích OP typické **specifické EZOTERICKÉ OVLÁDACÍ PROGRAMY**. Tyto ovládací programy **můžete vidět** v oblastech **KAMENY, NUMERO, ASTRO, REIKI, KARTY, VĚŠTĚNÍ, OSUD, LÉČITELSTVÍ (velké spektrum činností, kde na celkově nemocném lidstvu se může realizovat velké množství lidí !), MEDITACE, CHANELLING, SEBEPOZNÁNÍ, ATLANTIDA, DUCHOVNÍ SMĚRY A FILOSOFIE** (opět tisíce filosofii a směrů; časopisy Regenerace, Regena, Medium, Meduňka, Phoenix a příslušné tisíce přednášek, výstav (Ezotera – miluj svůj život – ale **jaký** – negativní či **pozitivní** ???) a tiskovin, nyní webových stránek na internetu – zájemce se pomocí těchto energií určitě nevyléčí, ale onemocní ještě více (**vnějšně** krátkodobě někdy „vyléčen“, ale **hra času pak ukáže pravdu !** Zvláště viditelné je to na časopisu Regenerace, kde dlouholetá šéfredaktorka píše Manolevská po těch letech „léčitelské práce“ a „pomoci bližním“ je nemocná až až, nyní prodělává množství operací – a ještě si dělá reklamu jak je nemocná časopis Meduňka.), **RELIGIONISTIKA** (u nás úspěšně p. Vojtíšek, který školí jako na běžícím pásu nebohé entity z ovládacích oblastí - média, školy, církve, které dále ovládají miliony lidí), **ZÁHADY, UFO, MIMOZEMŠŤANÉ, PARAPSYCHOLOGIE, PARANORMÁLNÍ JEVY** (Magazín 2000, Fantastická fakta, Ufomagazín (sk) ... a příslušné tisíce přednášek, výstav a tiskovin) **atp. V našem materiálu Duchovní cesta – sdělení 819 - 847 jsou uvedeny pouze 3 obory, které lze realizovat na planetě Zemi ve 3. dimenzi ve smyslu pozitivní pomoci bližním svým: MEDITAČNÍ, LÉČITELSKÝ a TELEINFORMAČNÍ**. Všechny ostatní obory, i když **mají určitý potenciál – zrnka pravdy**, celkově **NEPOMÁHAJÍ duchovnímu růstu**, ale **VRACEJÍ** bytost lidskou zpět. **V dalších oborech totiž nelze pozitivně pomáhat bližním vzhledem obrovskému ponížení vědomí a duchovnosti lidstva zde na planetě Zemi ve 3. dimenzi !** **Ve vyšších dimenzích lze pomáhat i v dalších oborech, ale tomu musí odpovídat celkový duchovní stupeň a odpovídající vibrační prostředí a podmínky, které zde na planetě Zemi ve 3. dimenzi zóny vymístění NEJSOU dostupné. Jistěže také v těch 3 doporučených oborech je většina jedinců, kteří pracují negativně – ovládání Silami temnoty. Pouze MENŠÍ počet lidí z těchto oborů pracuje správně – odvádí práci světelnou pod správným vedením Silami světla, nejmenší počet z těch 3 oborů je teleinformatiků.** Copak si někdo myslí, že když Síly temna mají milióny let informace o tom, jak se jim občas některé loutky vysvobozují **DUCHOVNÍ CESTOU – prací světelnou, pomoci pro bližní své, NEVYTVOŘÍ NA VŠECHNY TYTO VYSVOBOZOVACÍ FÁZE OVLÁDACÍ PROGRAMY ???**

Na planetě Zemi je takto ovládáno **8 %** obyvatelstva – 520 milionů lidí na **10 - 85 %**, kde struktura otáček je:

- 2. otáčka **2,2 %** lidí **80 %** ovládání, z toho DA - 77 %, IO - 23 %
- 3. otáčka **1,8 %** lidí **75 %** ovládání, z toho DA - 65 %, IO - 35 %
- 4. otáčka **1,5 %** lidí **70 %** ovládání, z toho DA - 54 %, IO - 46 %
- 5. otáčka **1,5 %** lidí **68 %** ovládání, z toho DA - 43 %, IO - 57 %

6. otázka **1,3 %** lidí **25-65 %** ovládnutí, z toho DA - 31 %, IO - 69 %

7. otázka **0,0015 %** (106 000, tj. 33 000 dospělých a 73 000 dětí) lidí **20-10 %** ovládnutí, z toho DA - 20 %, IO - 80 % - odpouzdřený **Duch** a **duše**.

Každý ovládací program je postaven **bez výjimky na tom, že musí obsahovat ZRNKA PRAVDY z příslušné úrovně poznání na Duchovní cestě, jinak by NEBYL ovládacím programem a bytost lidská by o něj ani nezavadila, pokud by obsahoval jen samé 100 % falzifikace, čili žádné zrno pravdy.** Lze to přirovnat k DRUHU NÁVNADY, jakou používá rybář, léčitelé znají HOMEOPATII a ETIKOTERAPII, lékaři znají OČKOVÁNÍ proti virům – jde o stejný princip – používá se **malá, někdy i nepatrná, titěrná část pravdivých – ODPOVÍDAJÍCÍCH charakteristik s daným objektem zásahu, aby se na něj mohl sám chytit.** Takže při každé vyšší úrovni poznání pozemšťanů o **Duchovních zákonech, struktuře Stvoření, uspořádání našeho světa, dalších světů, společností, vztahů i mimozemských civilizací – jsou tyto ovládací programy přesně šité na míru těchto znalostí.**

Je to podobné, jako když si představíte **pravdivou a důležitou knihu o lidské situaci s texty a obrázky, kterou dáte do místnosti, a Síly temna nemají možnost ji zlikvidovat kvůli mantinelům – ochranám od Stvořitele Prvotního všeho a všech realizovaným skrze Vesmírné lidi Sil světla.** V takovém případě **Síly temna usilovně vypracovávají tisíce, ba miliony jiných knih – modifikovaných tak, že ve většině z nich ponechají opravdu jen zrnka pravdy - vytržená slova a obrázky a většina knihy obsahuje celkově zcela zkroucené, zkažené a zprzněné informace.** Takže potom mysl bytosti lidské je tímto zaplavena – druh vibrace energií a propojující kanál, a vracena zpět po spirále **Duchovní cesty**, pokud uzná, že takto zkroucené a zkažené informace jsou **správné (nepoužívá správně vycit'ování srdcem).** Jde o skutečně **PŘESNĚ PRACOVANÉ PROGRAMY** postavené na sofistikovaných algoritmech, **jaké znají například informatici a počítačovní programátoři.**

Spirála úrovně ovládacích programů kopírující růst lidského vědomí na Duchovní cestě je vytvářena negativními entitami s cílem BRZDIT a VRÁTIT bytost lidskou ZPĚT do výchozího bodu Duchovní cesty. Proto tato spirála má **OPACNOU ORIENTACI** (levotočivá – proti směru hodinových ručiček) – obr. **oproti spirále růstu lidského vědomí (pravotočivá – ve směru hodinových ručiček) – obr. 688.**

Síly temna **VRACEJÍ** a **DRŽÍ** bytost lidskou ve výchozím bodě tak, že programují scény – situace tak, aby je pozemšťan **NEZVLÁDAL**, tím mu vytvářejí s jeho přispěním **BLOKY v hlavním kanále a čakerním systému, rozpojují šroubovice DNA** a tím má tento pozemšťan **stále méně pravých informací od Stvořitele Prvotního všeho a všech a od Vesmírných lidí Pravého Stvoření.** Současně tímto přeprogramovávají **čisté geny - programy ve fyzickém těle na zatížené geny - programy schopné spuštění k provádění zel a nepravd.** **Ve středověku zvyšovali % zatížených genů ze 20 na 50 %, nyní v roce 2004 je tato hodnota 80 % zatížených genů v průměru u 6,5 miliardy lidí planety Země a dále je zvyšována.** Od roku 1960 – 2000 v USA pracovaly 4 přední university na projektu **LIDSKÝ GENOM – rozkódování funkce programů v lidských genech** (zaměřování na to **VNĚJŠÍ – opět řízené z Temných světů).** Výsledkem je rozkódování funkcí jen **27 % genů, zbývajících 73 % genů „NIC NEZNAMENÁ“ – neobsahuje žádné důležité informace, instrukce** (15.4.2004 8:44 hodin – oznámil v pořadu ČT2 prof. Pačes). **Ve skutečnosti je to většina těch ZATÍŽENÝCH GENŮ, ale oni to nepochopili, protože jim chybí duchovní znalosti – ZÁKONŮ LÁSKY A DOBRA (viz NOVÉ ZJEVENÍ PÁNA JEŽÍŠE KRISTA).** Neví, že cílem ovládnutí lidstva je mj. vytvořit ty zatížené **geny** jako programy – software, k dalšímu masivnímu ovládnutí, a k tomu sloužila a slouží celá historie lidstva na planetě Zemi (**geny se dědičně předávají, jak čisté, tak zatížené).**

Jaké ovládací programy můžeme rozpoznat v životě ?

Protože většina lidí – 92 % je ovládána na 90 – 95 %, tito lidé běžně NEJSOU SCHOPNI toto odhalit a považují svůj život za pravý a zákonitý, přirozený. Nejprůhlednějším projevům ovládaní říkají „zákon schválnosti“. Také používají „to tak mělo být, to nelze změnit“ Dokonce mnozí z nich si myslí, že mají tzv. „OSUD“, který nemohou změnit. To je ovšem obrovský omyl. „Osud“ je vlastně ten **ovládací program**, a ten **mohou kdykoli změnit, pokud budou chtít !** (Včetně www.osud.cz , který se snaživě vydává za objevitele pravdy, ale o **skutečné pravdě** je tam opravdu velmi velmi málo, což odpovídá svíčce v temnotě na úvodní straně !)

Teprve někteří lidé ve vyšší fázi duchovního vývoje jsou schopni ROZLIŠOVAT VYCIŤOVÁNÍM zákonité a nezákonné jevy a procesy ve svém životě a jen někteří jedinci pak pomocí informací od Vesmírných lidí, Pána Ježíše Krista – knihy NOVÉ ZJEVENÍ, jsou schopni toto poznat, uznat a definovat tento problém. Přitom Stvořitel Prvotní všeho a všech a Vesmírní lidé Sil světla zabezpečuje stále mnoho pomocných informací k odhalení této pravdy o ovládaní lidí, a to ve formě knih, písní, tanců, pohádek, a jiných uměleckých děl. Z tisíců zdrojů uvedu namátkou kromě všech 5000 stran a 1500 obrázků na www.vesmirni-lide.cz , zde na webu větší přehled sdělení 1752 Doporučené pohádky a filmy, z nich namátkou:

Film **MATRIX** (1. díl) – podrobně uvedeno ovládaní lidstva programem Matrix, protože v jedné z budoucích verzí si lidstvo zničilo přírodu a životní prostor planety, proto nejen jejich **Duchy** a **duše**, ale i **fyzická těla** ovládači umístili do **POUZDER** a zneužívají jejich mysl k pseudotvorbě virtuální reality s tím, že nikdo z virtuálních lidí o tom nemá ani ponětí – **opakuji, nejde o dnešní stav lidí ale** možný budoucí verze pseudospolečnosti při zničení přírody).

Pohádky (filmy) **NESMRTELNÁ TETA, O VODNÍKOVI, O ŠÍPKOVÉ RŮŽENCE, O ZTRACENÉ LÁSCE** (9-ti dílný seriál), **SPEJBL A HURVÍNEK** (a mnoho jiných **loutkových her**, kde je jasně naznačeno negativní ovládaní a lidé toto mají rádi, protože se s tím ztotožňují a objevují se v tom).

SEXMISE – ovládaní lidí v podzemí planety s argumentem, že příroda a povrch planety je neobyvatelný, radioaktivita atp., **ve skutečnosti** je to podvod, někteří ovládači bydlí tajně na obyvatelném povrchu planety, protože jim to „vyhovuje“.

Z nepřeberného **množství knih**, které ovládaní lidí naznačují a částečně odhalují (většinou ale bez toho, kdo a jak ovládá – obr. 811, sdělení 1761) lze uvést:

PŘIJÍMÁNÍ BOHA (kniha, Neale Donald Walsch, 2000) „**žijete v iluzi**“ (10 falešných představ – základních oblastí ovládaní). Také na www.vesmirni-lide.cz .

ČTYŘI DOHODY (kniha, Don Miguel Ruiz, 1997) „**jste ochočováni, sen planety, lidí**“ (jste ovládaní, ovládací program planety, lidí) „**mitote**“ **toltécký výraz iluze**, „**mája**“ **indický výraz iluze** (celá naše mysl je mlhou, vše, čemu věříme, veškeré pojmy a naprogramování naší mysli, nevidíme **pravdu**, protože jsme slepí, oslepují nás všechny falešné představy, **které máme v mysli; kázeň válečníka: Kontrola vlastního chování, válečník bojuje proti ovládacím programům ve své vlastní mysli**) navazuje na Castanedu.

MATRIX, MÝTUS O NAŠÍ DOBĚ – ÚDĚL VYVOLENÉHO (kniha, Jake Horsley, 2003) „**humatoni**“ (loutky, které jsou konkrétně ovládaný – uvedeny přesně nejužívanější ovládací programy, **opět - válečník** bojuje proti ovládacím programům ve své vlastní mysli), opět navazuje na Castanedu.

Z uměleckých her lze uvést **IRSKÉ TANCE** (Michael Flatley, 1998 - 2004), kde je skvěle odhaleno ovládaní Silami temna a propad **Atlantské společnosti** (irské, keltské zdroje).

Jedním z mnoha autorů, který správně informoval ve svých mnoha knihách (divadelních hrách) o negativním a ovládacím stavu lidstva a nabízí správné řešení byl např. Emanuel Swedenborg, William Shakespeare, Castaneda, Neale Donald Walsch, Jake Horsley, Don Miguel Ruiz, Petr Daniel Francuch - knihy NOVÉHO ZJEVENÍ Pána Ježíše Krista – nejlépe rozpracované, VRCHOLOVÉ INFORMACE - duchovní zákonitosti a procesy ve Stvoření a na planetě Zemi !

ZÁKLADNÍ TYPY OVLÁDACÍCH PROGRAMŮ (pod kterými jsou tisíce konkrétních OP):

(1)

ROZDĚL A PANUJ (RP)

Hlavním – nosným ovládacím programem je „ROZDĚL A PANUJ“ – tj. IZOLACE A SEPARACE LIDÍ DO „SKUPIN, TŘÍD, VRSTEV, KAST, POLITICKÝCH STRAN ...“ a založen na ROZEŠTĚVÁNÍ LIDÍ. V takové situaci jsou lidé dobře ovladatelní. Každý to dobře zná, není nutno rozepisovat, program je použit zcela všude a za každých okolností a nutí VŠECHNY lidi, aby sami ovládali jiné a aby se vytvořila patřičná ovládací struktura a hierarchie. Základním prvkem jsou miliony VNĚJŠÍCH ORGANIZACÍ (VO), kde je vedoucí s výhodami, a další podřízení – OVLÁDACÍ PYRAMIDA. Součástí tohoto OP jsou vnučované SMLOUVY (SM), které již svou podstatou zařazují lidi do pozice lhářů a podvodníků. V Pravém Stvoření nic takového ani v nejmenším náznaku neexistuje.

(2)

ZAOPATŘOVACÍ OVLÁDACÍ PROGRAM (ZAOP)

Dalším zásadním ovládacím programem je „ZAOPATŘOVACÍ OVLÁDACÍ PROGRAM“, který díky milionům let trvající fabrikaci lidských fyzických těl může dobře fungovat – člověk musí velmi pracně a lopotně otročit na základní životní potřeby – JÍDLO (a mnoho jídla a tekutin opět neefektivně vyloučí nevyužito), ŠACENÍ, STŘECHA NAD HLAVOU, TOPENÍ, SVÍCENÍ, DOPRAVA (drahá, hrubé vibrace a hluk) atd. V případě jídla je zaveden MASOVÝ OVLÁDACÍ PROGRAM – tj. zavedení a živění tisíců druhů jídel s masem a patřičně ochucovaných tisíci způsoby, zato bezmasá jídla (souladná se Zákonem lásky) – těch je velmi málo, navíc je lidí málo ochucují (i s „odůvodněním“, že nesmí být ochucována - také ovládání, aby nebyla tak chutná A TEDY ABY SE TOLIK NEJEDLA) vědci o ní tvrdí, že je nezdravá a tak ostatní – školy, média stále prosazují lži a nepravdy. Viz blíže sdělení 1764 – PRAVDA O LIDSKÉM STRAVOVÁNÍ. V Pravém Stvoření Právě bytosti – Andělé – nemají vylučovací systém našeho typu (minimální přebytky energií vyloučí zářením a vůní), prostředí na planetách – v domovských světech je vždy přesně uzpůsobeno potřebám těl bytostí, takže nemusí topit, svítit (všude je světlo ze všeho a všech, svítí nebe, planeta z půdy, svítí bytosti z těl), atd., těla Andělů mohou mohutně cestovat mezi planetami, hvězdami a Vesmíry, Vesmírní lidé - Andělé z 5., 7. apod. dimenze používají mateřské vesmírné lodě s malými vesmírnými loděmi, sami běžně mohou myšlenkou se vznášet a pohybovat, včetně pohyb – odhmotnění předmětů, Vesmírní lidé - Andělé z vyšších dimenzí (hlavně nehmotných – intermediální a duchovní nebe) žádné vesmírné lodě nepotřebují – zcela se myšlenkami pohybují se svou sférou mezi vesmíry, dimenzemi, galaxiemi a planetami.

(3)

OVLÁDACÍ PROGRAM NEVĚDOMOSTI (OPN)

OVLÁDACÍ PROGRAM NEVĚDOMOSTI je „NIKDO NIC NEVÍ, NIKDO SE NIC NEDOZVÍ“ jehož součástí je rození do naprosto nemohoucího, neschopného a neznalého těla mimina, tak lze

snadno člověka ve školách naprogramovat tak, aby správně loutkoval a otročil v pseudospolečnosti, ale nic se přitom nedozvěděl o svém skutečném stavu a stavu lidstva a jeho původu na planetě Zemi. V dospělosti je pak bytost lidská držena **ZAMĚSTNÁVACÍM OVLÁDACÍM PROGRAMEM** a **ODVÁDĚCÍM OVLÁDACÍM PROGRAMEM** stále v řízené nevědomosti. V Pravém Stvoření není nevědomý stav, **každý má vnitřní i vnější 95 % přístup ke všem informacím**.

(4) **ZAMĚSTNÁVACÍ OVLÁDACÍ PROGRAM (ZOP)**

Tento ovládací program je postaven na myšlence, že **když bytost lidskou zaměstnáte (čímkoliv), tak NEBUDE mít čas na sebe, svůj duchovní rozvoj, rozvoj vztahů s jinými lidmi, poznání přírody, osobní vzdělávání atp. NIKDO NEMÁ ČAS** – je vidět hlavně ve velkých městech (Praha). Tím se nemůže vysvobodit z pasti negativního stavu – stále otročí, je unaven, ale i naštván, že si za výdělek nepořídí, co by chtěl - má hrubé vibrace. Součástí tohoto programu je program **ZAMĚSTNÁNÍ – NEZAMĚSTNANOST – buď budeš otročit hodně, nebo budeš mít existenční problémy**. Současně **je zaměstnán nedůležitými činnostmi z hlediska svého duchovního růstu, a TO HLAVNÍ MU STÁLE UNIKÁ !** Např. při vstupu ČR do EU pan Klaus Václav oznámil na hoře Blaník důležité poselství: **Budete stále hodně pracovat**. Neříká to jen on, ale všichni další čelní představitelé. Tedy **NEBUDE ZKRÁCENA PRACOVNÍ DOBA – STÁLE BUDETE OTROCI HMOTY**, ale pracovní příležitosti jsou stále ve větší míře stavěny na **VÍC než 8 hodin práce denně**, takže na jedné straně lidé vytvářejí hodnoty, ale na straně druhé je **NEMAJÍ KDY A JAK UŽÍVAT**, navíc je jim odebrána značná část pracovní energie na negativní účely – hlavně **DANĚ - mnohonásobným zdaněním – přes 50 % - pro státní systém** (zdravotnictví – díra, školy – nesmyslné ovládací učivo (např. složitá gramatika českého jazyka – také ovládací program), dále přes firmy – výrobky a služby - negativní náklady na reklamu, sklady výrobků, nesmyslné hromadění soukromého majetku všude, kam se podíváte (hlavně v bytech), který je neúčelně a málo využit (mnoho soukromých aut stojících nesmyslně na ulicích a v garážích, nesmírně drahá, nebezpečná nesmyslná automobilová doprava současně ničící životní prostředí, přírodu i lidi, atp.). Jako další stupeň ovládnutí se k tomuto buduje a zavádí dnes v roce 2004 již **mohutné čipové ovládací systémy – karty a čipy zvláště** – všude, do všeho, do všech výrobků (příprava), špionážní systémy - a tento drahý systém si opět lidé zaplatí sami jak v daních, tak v nákladech výrobků a služeb.

(5) **ODVÁDĚCÍ OVLÁDACÍ PROGRAM (OOP)**

Pokud člověk díky vlastnímu **duchovnímu růstu** získává pravé informace a **prací světelnou pravou** se vysvobozuje z pasti negativního stavu, Síly temna nasazují **ODVÁDĚCÍ OVLÁDACÍ PROGRAM** – ve skupině **EZOTERICKÝCH OVLÁDACÍCH PROGRAMŮ**. Cílem je, aby bytost lidská byla **ODVEDENA od práce světelné – pomoci bližním svým – pozitivní činy a kroky, a byla zaměstnána VNĚJŠNĚ PODOBNÝMI ČINNOSTMI**, které ale již nejsou **prací světelnou a pomocí bližním svým, ale** naopak se stává dalším ovládačem jiných lidí, kteří jsou tak **brždění ve svém duchovním růstu** (zvláště nebezpečné a rozsáhlé aktivity jsou **v oblasti informační a léčitelské !!!** Jde např. o **většinu ezoterických akcí**, které jsou ovládnuty Silami temna).

(6) **OVLÁDACÍ PROGRAM VNĚJŠÍ KOMUNIKACE (OPVK)**

Tento program má za cíl likvidovat **PRAVOU NITERNOU KOMUNIKACI SRDCEM DUCHOVNÍM - 4. ČAKRA - VYCIŤOVÁNÍ**, nahrazovat ji **VNĚJŠÍ - OVLÁDANOU KOMUNIKACÍ** technicky realizovanou mnoha způsoby, včetně technických prostředků - **MÉDIÍ**, takže se **vyvolává dojem, že člověk má obrovské množství správných informací**. Ve skutečnosti **MÁ OBROVSKÉ MNOŽSTVÍ OVLÁDACÍCH INFORMACÍ**. Důležitou součástí jsou dnes **televizory, mobily, počítače**, skrze které rafinovaně **ODVÁDĚJÍ** komunikaci lidí **OD VNITŘNÍHO NÁSTROJE K VNĚJŠÍM NÁSTROJŮM** – tento způsob je nejrafinovanější a nejnebezpečnější. K tomuto slouží vedle **ZAOPATŘOVACÍHO A ODVÁDĚCÍHO OVLÁDACÍHO PROGRAMU** – aby neměl na sebe čas, včetně na **přírodu (otvírá srdeční čakru)**, množství **podpůrných ovládacích programů**, které mají hrubými vibracemi **ZAVŘÍT srdeční – 4. čakru**: **Samotný obsah – hrubovibrační média, různé strachy, stresy – nezvládnuté situace v životě, bezplatné i placené reklamy - návody na zla a nepravdy, nošení mobilů na hrudi (batochy), ozařování obrazovkami televizorů a počítačů, vysílačů GSM - MOBILŮ, TV, RÁDIA, VOJENSKÝCH a mnoha jiných rafinovaných způsobů. Prakticky každý přístroj (včetně aut) svými hrubými vibracemi poníže vibrace mnoha těl lidí a zavírá srdeční čakru (srdečnost, upřímnost). Všechny motory jsou postaveny na negativních principech – výbuch – spalovací, štěpení – atomový reaktor – a při těchto procesech opět vždy vznikají hrubé vibrace energií. Lidem není dovoleno používat měřicí přístroje na tyto vibrace, přístroje na měření hluku, jedů - chemie, radioaktivity atp. (vojáci a lékaři je mají, ale nepoužívají je pozitivně). Např. opakované zprávy v médiích o klíšťatech v přírodě mají za cíl, aby lidé nechodili do přírody vůbec, či minimálně, nebo uzavření v oblecích a namazání chemickými prostředky proti nim, aby tak nebyl pohyb v přírodě příjemný a pohodlný, a opět aby se znechutil ! Přitom pozitivní lidé ani při napadení klíštětem nemohou být infikováni nemocí, neboť jejich láska a vysoké vibrace je chrání před vším negativním.**

(7) PENĚŽNÍ OVLÁDACÍ PROGRAM (POP)

Celá lidská historie je postavena na **PENĚŽÍCH** a **OBCHODĚ**, resp. na „**ZISKU**“ (jako kdyby žádný jiný „zisk“ neexistoval), a současně se ve školách masivně křečovitě vyučuje (školy, vědci, učitelé - zdroj), že bezpečnější společnost je primitivní prvobytně pospolná společnost, kde se obchoduje s výrobky za výrobky. To je obrovská lež a podvod – další ovládač lidí, aby to náhodou nikoho nenapadlo realizovat. **Způsob, kdy se nabízí služby a výrobky BEZE směny – bez obchodu, tedy ZDARMA, bez nucení či požadování něčeho, dle potřeby, tak o tomto způsobu zde téměř (až na výjimky) nikdo nic neříká (ani v češtině nemáme k tomu slovo, gramatika – opět dílna Sil temna). Proč asi ? Tudy vede důležitá cesta k vysvobození z pasti negativního stavu ! V Pravém Stvoření se s výrobky a službami nikde neobchoduje a ani to nikoho z důvodu VĚDOMÍ nenapadne (s penězi či bez nich). Přesto se v českých zemích a na Slovensku a určitě i jinde ve světě rozvíjí v informačně blokováných podmínkách (média nedělají reklamu, anebo jen negativní) **SVĚPOMOCNÉ AKTIVITY**, které jsou důležitým narušujícím prvkem peněžního systému a osvobozující z kleští peněz. Jde např. o první vlaštovky: <http://letokruh.webpark.cz> , www.ecn.cz/gaia , www.inaekonomika.cz s množstvím dalších stránek. Také naše stránky www.vesmirni-lide.cz jsou budovány ve značné míře svěpomocně, kde najdete další nástroje ve **sdělení 1885 cz, 1931 sk PETICE ZA ZRUŠENÍ PENĚŽ** a ve **sdělení 1622 cz, 1667 sk PETICE PROTI ČIPOVÉ TOTALITĚ**. Síly temna totiž také připravují „zrušení peněz“, ale jen na oko, **jen těch fyzických**, tedy **převedení peněžních toků do elektronického systému počítačů a sítí – čipové totality**, kterou usilovně budují iniciací finančníků 50 let. Při tomto systému očekávají ovládači další zefektivnění ovládání a zotročení lidí !!! Každý jedinec svým každodenním projevem **zobrazuje SVŮJ vztah k peněžnímu či bezpečnějšímu systému**, takže výmluva, že to nejde, nebo že jsem nevěděl, je neplatná. Součástí peněžního ovládacího programu jsou i **myšlenky na peníze – kalkulace kolik co stojí, ceny zboží, rozpracované na „haléře přesně“ od „ekonomů“**, aby se tak člověk dokonale do nich myšlenkami i při nákupech fyzicky zamotal, atp. **Dobrým řešením v přechodné fázi je zaokrouhlení cen na****

desítky (menší ceny) či stovky a tisíce Kč, aby se člověk NEMOTAL jako motovidlo v těch penězích.

(8) ZNEMOŽŇUJÍCÍ OVLÁDACÍ PROGRAM (ZNOP)

Jde o **operativní ovládací program**, který zabezpečuje **ZNEMOŽNĚNÍ či ZESMĚŠNĚNÍ toho člověka, který odhaluje ošklivou tvář negativního stavu a který současně předává pozitivní řešení – vysvobození z pasti negativního stavu.** Jsou používány tam, kde jiné ovládací programy nezabírají a nebo zabírají málo. Hlavně jsou tedy používány na **lidi, kteří úspěšně postupují po duchovní cestě a vysvobozují se tak z pasti negativního stavu cestou lásky, dobroty a moudrosti.**

(9) PROPOJOVACÍ OVLÁDACÍ PROGRAMY (PROP)

Opět v hojné míře používané ovládací programy, které **PROPOJUJÍ POMCÍ PROPOJOVACÍCH KANÁLŮ na jakékoliv negativní události – scény, které se již odehrály, odehrávají se nebo budou se odehrávat.** Vlastním propojením hrubovibrační energie ze scény na člověka dochází k **zaplavování jeho mysli – těl těmito energiemi a tedy ponižování a disharmonizování jejich vibrací.** Jako propojovací nástroje jsou hojně používány **MÉDIA (TV, rozhlas, tisk – noviny a časopisy) INTERNET (už jenom www = 666 = propojování na pseudotvůrce), MOBILY, KNIHY, OBRAZY, AUDIO NOSIČE, VIDEO NOSIČE, CD NOSIČE, REKLAMY – včetně výrobků s REKLAMOU (největší hustota – v obchodních centrech a ve velkých městech, kolem dálnic atp.) NÁZEV FIRMY propojuje na stejné názvy té firmy, tj. dovnitř firmy – do údajů ve firmě a hlavně do mysli řídicích pracovníků firmy, které jsou ale přímo ovládány negativními entitami z temných světů !!!).** Jako příklad, který lidé vůbec neznají, lze uvést **jména posledních automobilů firmy ŠKODA – AUTO a.s. – OCTAVIA, FABIA, SUPERB – tato jména propojují na římské vojevůdce a vrahy (Octavius, Fabius, Superbus) a tedy na válečné události, které oni vedli. Ochranou je nesledování reklam a názvy firem jen minimálně, u nutných lze přejmenovat v mysli (např. Delvita – Delfína – pozitivní propojovací nástroj)**

INTERNET – SÍŤ je v posledních pár letech základní nástroj vyššího typu ovládnutí, kde se loutky rychleji, snadněji a efektivněji napojují na další propracované ovládací programy (98 % všeho na internetu). Probíhá **přechod z drátového na bezdrátový internet – základ ČIPOVÉ TOTALITY** po doplnění těch volných čipů do všeho a všech. Patří tam i **mobilní telefony**, nyní již k dispozici s **obrazovými informacemi** a s **rozsáhlým přenosem datových souborů**. Někdo si myslí, že internet je výborný svobodný nástroj na sdílení informací, je to opět omyl, neboť se stále více **UZAVÍRAJÍ** možnosti šíření po internetu, bojem proti tzv. spamu – „nevyžádané poště“. Dnes v roce 2004 firmy již používají 80 % účinné **filtry**, a ostatní – příspěvkové organizace (školy, církve, zdravotnictví) se rychle také tomuto vyrovnají. V lednu 2004 nám osobně p. Gates – šéf Microsoftu (největší – monopolní softwarové firmy na světě) oznámil dvouletý program boje proti nevyžádané mailové poště metodou **přesné identifikace uživatelů** (čipové průkazy) v kombinaci s tím, že když příjemce obdrží nevyžádanou mailovou poštu, bude mít možnost ji označit a tím odesílatel mu má zaplatit určenou částku peněz. **Proto, dosavadní období let 1999 – 2006 považujeme za OKNO, ve kterém jsme řadu lidí informovali mailovou poštou, ale které se ovšem rychle uzavírá !**

SOFTWARE – PROGRAMOVÉ PROSTŘEDÍ v počítačích jsou také dodány Silami temna v **MNOHA VERZÍCH** tak, aby uživatelé NEMOHLI snadno převádět programy a data mezi sebou a rychle je šířit. Jsou bržděni **PRACNÝMI PŘEVODY A KONVERZEMI** uživatelských

programů a dat mezi těmi mnoha verzemi a druhy programových prostředí – monopolními nástroji, notoricky známými jako WINDOWS, OFFICE (WORD, EXCEL, OUTLOOK atp.).

Specifickou částí jsou na výrobcích **ČÁROVÉ KÓDY**, kde je opět škodlivý propojovač číslo 666 na pseudotvůrce (2 krajní a středová čára = 6, vymežující čáry vlastního druhu výrobku - zavedly jednotně světové obchodní společnosti). Právě v některých léčitelských časopisech (MEDIUM apod.) se objevily chybné články, ukazující, že čárové kódy jsou škodlivé, ve skutečnosti jsou škodlivé **jen ty oddělovací čáry 666**, které propojují na pseudotvůrce (to v těch člancích nebylo). Ty časopisy dávají návod – „**věnujte se čárovým kódům**“ – škrtejte je čarou (někdo vymyslel i srdíčko) atp. – další ovládací program – **tím, že se jim VĚNUJETE, nejen že vás ozařují bez vaší pozornosti, ale navíc tím věnováním své myslí se do nich napojujete !!! Dále ten čas, který jim věnujete, již nevěnujete na kvalitní život – vztahy atp. – další otroctví.** Navíc, již nyní začínají chrlit továrny firem INTEL, TOSHIBA aj. biliony „blešek“ – 0,3 mm velkých čipů – nejprve do **obalů** a do **SAMÝCH výrobků** nejprve větších výrobků, a dále do menších – až do **VŠECH** (cíl), včetně potravin, a tam ty šestky jsou také – a tak vidíte, jaký je to ovládací program z dílny EZOTERICKÝCH PROGRAMŮ, se tomuto takto věnovat. Ano, oni ti „léčitelé“ ty energie změřili (jako i vědci), ale **pozitivní řešení** nemají. Mimozemské negativní entity mají označené lidi, kteří se vysvobozují, tak, že potřebují „léčit“, aby se vrátili zpět do ovládacího stavu. Články v ezoterických časopisech mají sice **zrnka pravdy**, ale celkově jsou **falešné a zavádějící** – ezoterické ovládací programy. Protože k těmto druhům článků nejsou **další, alternativní – skutečně pravdivé**, mnozí čtenáři je považují za ty správné. **Skutečně pravdivý časopis zde neexistuje, neboť na něj je vždy třeba miliony** a ty mají opět ovládaní lidé v ještěrky řízených firmách. Účinnou ochranou je **POZITIVNÍ, LÁSKYPLNÝ ŽIVOT** - minimalizace návštěv obchodů, hlavně těch velkých (v nich se zdržujeme minimálně), což jde ruku v ruce **skromnosti** (minimalizace věcí v osobní spotřebě, byt není skladiště věcí („na horší časy“ – nedůvěra ve **Stvořitele prvotního všeho a všech**), ale je spíše prázdný a úhledný), **soběstačnosti** (vlastní výrobky a výpěstky potravin) a **svěpomoci** (vypomáhání si navzájem mezi lidmi **mimo** peněžní a obchodní systém) např. <http://letokruh.webpark.cz> , www.ecn.cz/gaia , www.inaekonomika.sk .

(10)

OVLÁDACÍ PROGRAMY ZÁHADY (OPZ)

Jedná se opět o velmi rafinované ovládací programy na lidi ze skupin **ZÁHADY, FANTASY** a **UFO**, který je založen na lidské nevědomosti a hlouposti a současně mají za cíl napojovat lidská vědomí na velmi hrubovibrační zdroje (negativní entity obecně, nejnebezpečnější – přímo negativní mimozemšťany a jejich Temné světy). Tímto propojováním lidské mysli **jsou bytosti lidské, které zapoměly na lásku a dobro, pravdu a moudrost, takto definitivně připravovány a orientovány a sestup dolů, do Temných světů zóny vymístění.** Tyto ovládací programy jsou zde provedeny v podobě mnoha filmů (např. Hvězdné války), knih, časopisů i přednášek a TV seriálů (např. Akta X). **Jde o poslední, nejhrubovibračnější a nejmanipulativnější OP, po kterých již následuje JEN sestup dolů. Jsou to vlastně VSTUPENKY a otevřené dveře do Temných světů, které si člověk sám individuálně volí. Jde tedy o OP nejnebezpečnější.** Na ně se ale každý nechytí, bytost lidská musí být dostatečně předpřipravena předchozími OP, aby byla dostatečně ovladatelná a nerozlišuje **pravdu** a lež, nevycitňuje (množství bloků, ovládaní přes 95 %) a aby nemohla prakticky nijak rozpoznat a bránit tomuto sestupu dolů (musí být tzv. dostatečně „zpitomělá“).

Příznaky ovládnutí:

Vždy se jedná celkově o nekvalitní život, s problémy, nemocemi, otroctvím, čili negativní stav se vším všudy, co k němu patří, včetně NEUSTÁLÉHO PRACNÉHO A OTROCKÉHO

ZAOPATŘOVÁNÍ EXISTENČNÍCH PODMÍNEK – bydlení, živení, šacení, doprava a další služby a požitky, které často nejsou nezbytné, ale musí na toto pilně pracovat jako OTROK (podrobně **NOVÉ ZJEVENÍ PÁNA JEŽÍŠE KRISTA** na www.vesmirni-lide.cz). Kdyby lidé mohli **POROVNAT** životy **NEOVLÁDANÝCH BYTOSTÍ** z jiných – Pravých světů, ihned by toto odhalili a začali razantně řešit svou situaci. Je to podobné, jako otroci v otroctví ve středověku také nemohli svůj stav porovnat se stavem neotroctví, a tak jej nemohli snadno řešit. Nebo jako když v Africe v Sahelu mají hlad, neřeší to, protože oni netuší, že mají hlad, nemají přístup k informaci, jaké je to žít bez hladu (nemají exkurze do rozvinutých zemí, nevidí to ve své televizi, žádnou nemají, atp.). Čili, **PRVNÍM krokem k řešení problému je UVĚDOMĚNÍ SI problému, a tento ovládači lidem NEUMOŽNŮJÍ** (2. krok je pojmenování problému a následují další kroky řešení problému, což už je snadné). **TOTO JE DŮLEŽITÝ PRVEK OVLÁDÁNÍ – NEPROZRAZENÍ TOHO STAVU.**

U **duchovně pokročilejších – pozitivních a láskyplných lidí** správně krácejících **lidskou duchovní cestou** jsou ovládači nuceni kromě běžných postupů používat stále více používat **operativní kontaminaci** při individuálním ovládnutí. Pro situace, na které 2. strana **nemá** připraveny dostatečně ovládací programy (**neplánujeme, doba pod 1-3 dny**) používá 2. strana **jednoduchou kontaminaci vět**, kterou provádí **operativně**, protože **nezná** dopředu kroky pozemšťana z důvodu používání **správného vedení Silami světla**. Jde především o změny či vložení jednoduchých slov do vět, které pak dostávají **jiný** či **zcela jiný** význam. Vládání slov - příslovcí **JENOM, HNED - IHNED, RYCHLE, VŽDY**. Jistěže ne každé toto slovo znamená, že tam bylo vloženo. To se týká i těl jedinců, kteří se nachází v **závěrečné části Duchovní cesty** (6., 7. otáčka), kde je stále minimálně kolem 10 % ovládnutí.

Příklady:

(1)

Při hovoru s člověkem (např. při chůzi), on otáčí hlavu na opačnou stranu, takže téměř nic není rozumět – cíl – vyvolat nedorozumění, hádky (značná míra ovládnutí).

(2)

Komunikuje s Vesmírnými lidmi **JENOM** pan Meier, nikdo jiný, (když už je to vyraženo, tak to takto zprznit, zkazit či nejlépe zlikvidovat; tento postup živí někteří jedinci (soudci, exekutoři a podobné profese) v myslích jiných lidí úspěšně mnoho let.)

(3)

Světelné materiály na přednášce Ivo A. Bendy jsou **JENOM** tam. (Pokud byly rozebrány, pak již určitě nikde nejsou a nebudou – **vnitřní chybný závěr** ovládaného člověka.)

(4)

Vesmírní lidé komunikují (a svítí a ukazují se) **JENOM** s některými lidmi (některým lidem), s jinými (jiným) ne. (A to v **žádném** případě – **vnitřní chybný závěr** ovládaného člověka.)

(5)

Evakuovaní budou lidé **JENOM** vyvolení. (Myšleno špatně, ti, kteří budou vyvoleni Vesmírnými lidmi.) Správně má být: **Evakuovaní lidé budou vyvolení** (myšleno správně, **ti, kteří se SAMI vyvolí svým pozitivním chováním a myšlením**).

(6)

Když jdete na ulici s velkým nápisem www.vesmirni-lide.cz na světlé látce, někteří protijdoucí se nechají tak ovládat, že nejsou schopni ten nápis zahlédnout, stále otáčejí oči a hlavu někam jinam pod jakoukoliv záminkou. U skupin lidí 2. strana používá odváděcí program „**támhle letí ptáček**“ – pobíhající psem či nápadným člověkem svede zraky lidí skupiny na něj, apod. Někdy mají lidé tak špatný **duchovní stav** – vysoká ovladatelnost – 95 % a více, že není třeba takového programu, a on se stále dívá jinam. Přesto je velmi účinné šíření je s webem na oděvu - na ulici či v halách nádraží, letišť, plnými lidí, nebo u frekventovaných křižovatek, kde zastavují na červenou prostředky hromadné dopravy (Praha, Brno, Ostrava apod.) – lidé si nápis přečtou, a na zelenou jedou dál.

Je třeba pochopit, že Síly temna s KAŽDÝM člověkem hrají „HRU NA KOČKU A MYŠ“, KTEROU MAJÍ U KAŽDÉHO JEDINCE NAPLÁNOVÁNU V POČÍTAČÍCH NA TISÍCE ŽIVOTŮ A MILIARDY LET, tedy s nimi i počítají s jejich nuceným příspěvkem odevzdané práce - otroctvím, strachu a podobných energií v množství po sobě navštívených Temných světů, s dalším cílem je jim postupně ZABLOKOVAT čakerní systém, kudy dostává člověk Pravé informace z Pravého Stvoření – tedy na každý život je připraven PLÁN BLOKŮ, aby byli maximálně ODPOJENI od Stvořitele Prvotního všeho a všech a Pravých bytostí – Vesmírných lidí z Pravého Stvoření, původního DOMOVA.

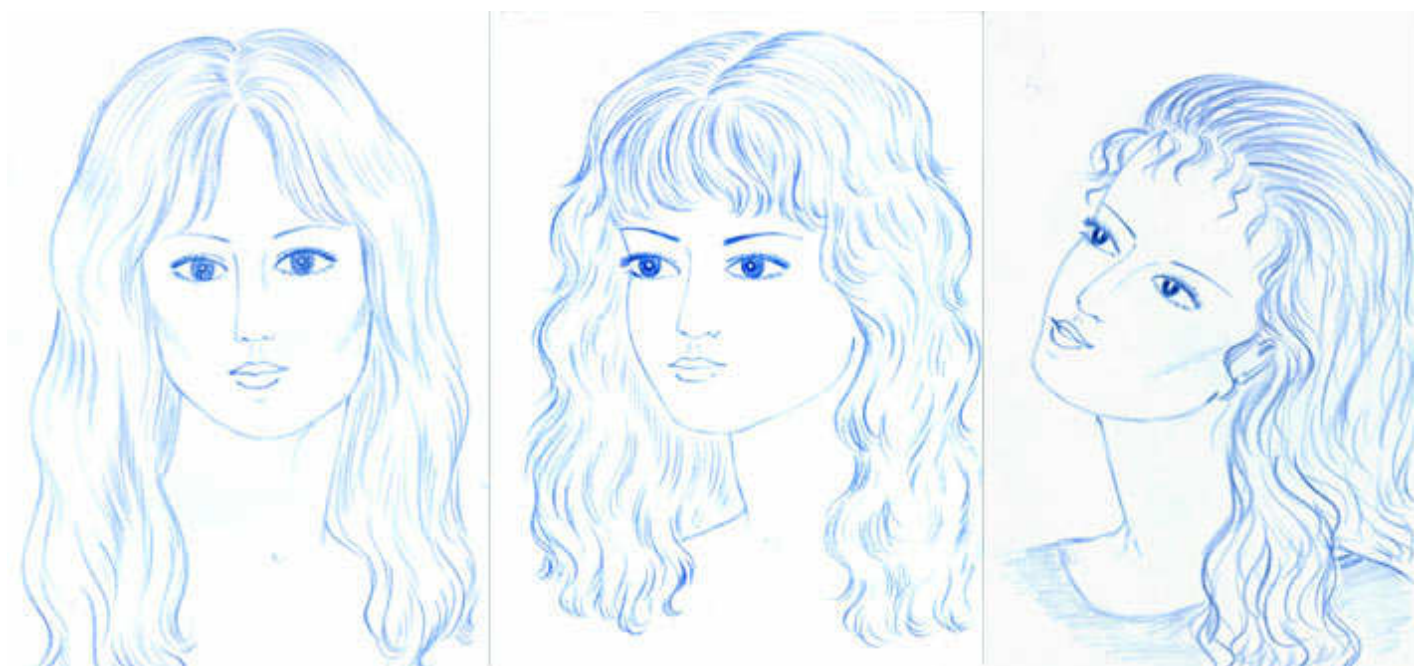
Standartním ovládacím prvkem je schéma „KDYŽ PTÁČKA CHYTAJÍ, PĚKNĚ MU ZPÍVAJÍ“, tedy např. na planetě Zemi (ale i jinde) ovládají některé jedince tak, aby měli „výhody“ (např. přhrávají jim vhodné informace při podnikání), ale po ukončení života duši jedince promítnou film života, kde je vidět jen ČÁST pravdy, včetně toho, jak jim „pomáhají“ k těm výhodám. On jim na to kývne, že je to pravda, a oni mu řeknou: „A nyní budeš zase ty pracovat pro nás“, a on s tím souhlasí, protože nezná celou pravdu. Čili ta energie jim byla jen VYPŮJČENA, a oni ji chtějí vrátit zase ZPĚT i s úroky, jako správní podnikatelé. A tak pak ti lidé „dobrovolně“ OTROČÍ v mnoha dalších životech v pasti negativního stavu.“



Milujeme vás a pomáháme vám.



www.vesmirni-lide.cz



Přes 7000 stran a 3000 obrázků o Vesmírných lidech najdete na internetu:

www.vesmirni-lide.cz

www.vesmirnilide.cz

www.andele-svetla.cz

www.andelesvetla.cz

www.universe-people.cz

www.universe-people.com

www.cosmic-people.com

www.angels-light.org

www.angels-heaven.org

www.ashtar-sheran.org

www.himmels-engel.de

www.angeles-luz.es

www.angely-sveta.ru

www.anges-lumiere.eu

www.angelo-luce.it

www.anioly-nieba.pl

www.feny-angyalai.hu

www.anjos-ceu.eu

www.angeli-raja.eu