

KATALOG SOCIÁLNÍCH SLUŽEB MĚSTA VALAŠKÉ MEZIŘÍČÍ



ÚVODNÍ SLOVO

Vážení spoluobčané,

ne každé dítě má to štěstí žít v milující rodině
ne každý člověk má to štěstí žít v láskyplném svazku
ne každý senior má to štěstí mít rodinu, která se o něj ve stáří postará
ne každý člověk má to štěstí těšit se plnému zdraví
ne každý člověk má to štěstí žít ve svém domově

Ale našťestí jsou mezi námi lidé a organizace,
které jsou schopny potřebným pomoci.

Dostává se vám do rukou Katalog sociálních služeb, který vás v první části seznámí s typy sociálních a souvisejících služeb, jejich charakteristikou a cílovými skupinami, kterým jsou služby určeny. V druhé části je uveden seznam poskytovatelů těchto služeb, kteří mají sídlo na území našeho města nebo v nejbližším okolí.

Věřím, že vám Katalog sociálních služeb bude dobrým průvodcem a pomocníkem při řešení tíživé situace vaší nebo vašeho rodinného příslušníka.



*Mgr. Dagmar Lacinová,
místostarostka města Valašské Meziříčí*

ÚVODNÍ SLOVO ZA ZPRACOVATELE

Milí spoluobčané,

Vznik brožury, kterou právě držíte v ruce, je motivován snahou nabídnout Vám ucelené a aktuální informace o organizacích, které poskytují sociální, zdravotní a související služby pro občany našeho města. Katalog sociálních služeb, který vznikl v rámci projektu Komunitního plánování sociálních služeb ve městě Valašské Meziříčí, je spolufinancován Evropským sociálním fondem a Ministerstvem pro místní rozvoj.

Za tímto úvodním slovem je stručně vyložena historie a současnost vývoje sociální práce. V další části je uvedena stručná charakteristika jednotlivých služeb. Doufáme, že v tomto oddílu naleznete informace o vhodném tytu služby, která Vám může pomoci. Obsahová část katalogu je řazena podle abecedního pořadí služeb jednotlivých poskytovatelů. V této části se již dozvíte více informací o tom, kdo Vám tuto službu může nabídnout. V poslední části katalogu jsou uvedeny důležité instituce, které významně zasahují do sociální oblasti.

Samozřejmě uvítáme veškeré Vaše připomínky a nápady, které poslouží k doplnění a aktualizaci pro další vydání katalogu. Svě náměty zasílejte na e-mail: kpss@muvalmez.cz. Tuto publikaci naleznete také v elektronické verzi na internetových stránkách města Valašské Meziříčí (<http://www.valasskemezirici.cz/doc/22909/>).

Velké poděkování patří zejména poskytovatelům služeb za jejich nelehkou a odpovědnou práci. Dále děkujeme všem, kteří se do projektu komunitního plánování zapojili a spolupracovali při tvorbě katalogu.

Doufáme, že se tato publikace stane pomocníkem pro širokou veřejnost ve chvílích potřeby a v neposlední řadě nabídne přehled o tom, co sociální služby jsou a v jakých oblastech lidského života nám mohou poskytnout odbornou pomoc.

Za kolektiv autorů:

Alena Nejedlá

Koordinátora komunitního plánování

Mgr. Monika Ševčíková

Manažerka komunitního plánování

HISTORIE A SOUČASNOST SOCIÁLNÍ PRÁCE

Sociální práce vzešla z humanistických a demokratických idejí a její hodnoty jsou založeny na úctě v rovnost, hodnotu a důstojnost všech lidí. Od svých začátků před více než stoletím se sociální práce zaměřuje na naplnění lidských potřeb a rozvinutí lidských možností. Lidská práva a společenská spravedlnost slouží jako motivace a zdůvodnění činnosti sociální práce. V solidaritě se znevýhodněnými se sociální práce snaží zmírňovat chudobu a osvobozovat zranitelné a ponížené lidi za účelem posílení jejich společenského zapojení. Hodnoty sociální práce jsou součástí národních a mezinárodních etických kodexů.

Podle historických pramenů existovaly již v prvotních společnostech programy pomoci sociálně slabým lidem. Kmenová kultura obsahovala takové prvky, které zajišťovaly poskytnutí pomoci nemocným, stárnoucím a jinak potřebným lidem. Vzájemná pomoc byla v těchto společnostech poměrně vysoce hodnocena. Už ve starověku znaly péči o chudé a nemocné. Pomoc byla zajišťována rodinou, sousedy a náboženskými organizacemi.

Ve středověku veškerou sociální práci zajišťovala katolická církev. Mnoho mnišských řádů pečovalo o nemocné, chudé, řada klášterů fungovala jako sirotčince, nemocnice a chudobince.

Do 19. století byla sociální pomoc v českých zemích i na území jiných států poskytována převážně rodinou, sousedy a obcí, prostřednictvím chudinských zákonů, v pracovních domech a za pomoci církevní charity.

S rozvojem urbanizace a rozmachem průmyslové revoluce přicházely do měst velké počty přistěhovalců. Lidé museli žít ve velmi problematických sociálních a hygienických podmínkách. Tisíce lidí se stěhovalo z míst, kde po staletí žili jejich předkové. Tato doba je charakteristická beznadějí a obavou z budoucnosti.

Stát i dobrovolné organizace začaly budovat azylové domy, špitály a sirotčince. V této době se objevovaly dva protichůdné motivy k této pomoci. Na jedné straně byl motivem pomoci soucit, snaha řešit problémy trpících lidí. Na druhé straně byl motivem strach z ničivé síly rostoucích sociálních problémů.

Jedním z průkopníků české sociální práce byla nejstarší dcera T. G. Masaryka, Alice Masaryková.

Založila Československý červený kříž (1919), podpořila vznik Vyšší školy sociální péče v Praze, později Masarykova škola sociální péče (1936), předsedala Mezinárodní konferenci sociální práce. Spolu s Annou Berkovcovou založila Vyšší školu sociální práce pro mladé ženy v Praze (později vyšší škola sociálního zabezpečení) .

Sociální práce je založena na hodnotách demokracie a lidských práv. Sociální pracovníci proto dbají na dodržování lidských práv u skupin i jednotlivců, tak jak jsou vyjádřeny v Chartě lidských práv Spojených národů a v Úmluvě o právech dítěte.

V České republice je poskytování sociálních služeb upraveno zákonem č. 108/2006 o sociálních službách. Na tento zákon, resp. na právní úpravu sociálních služeb se čekalo několik dlouhých let.

Má být oporou pro poskytovatele a jistou zárukou pro uživatele sociálních služeb. Stanovuje např., že sociální služby mohou poskytovat pouze kvalifikovaní pracovníci. Vymezuje minimální podobu konkrétní služby – říká tedy, co v jakém zařízení můžeme očekávat a také, kolik nás to bude stát. Garantuje poskytování sociálního poradenství ve všech zařízeních. Obsahem zákona je také první obsáhlá typologie sociálních služeb v české legislativě.

Zdroje:

Definition of Social Work. International Federation of Social Workers (IFSW), www.sociálnírevue.cz (překlad schválený Mezinárodní federací sociálních pracovníků).

Navrátil P.: Teorie a metody sociální práce, Zeman, Brno, 2001

CHARAKTERISTIKY SLUŽEB

AZYLOVÝ DŮM

Azylové domy poskytují bydlení na přechodnou dobu osobám v nepříznivé sociální situaci spojené se ztrátou bydlení. Příjemcům služeb je poskytnuto poradenství, podpora, pomoc a motivace k návratu do běžné společnosti. Azylové domy bývají obvykle zvlášť pro muže, ženy a matky s dětmi. Podle skupiny klientů, na které je Azylový dům zaměřen, je přizpůsobena následná pomoc. Pomoc se může týkat uplatňování práv a oprávněných zájmů klienta, zahrnuje základní sociální poradenství, odborné sociální poradenství, poskytnutí informací v oblasti vzdělávání, volnočasové aktivity.

DENNÍ STACIONÁŘ

Poskytuje ambulantní služby formou denního pobytu v zařízení dospělým osobám se sníženou soběstačností z důvodu věku nebo zdravotního postižení (včetně demence), které potřebují pomoc druhé osoby. Služby se poskytují za úhradu. V programu denního stacionáře je celodenní individuální a skupinový aktivizační program (skupinové cvičení, pracovní terapie, trénink paměti, procházky, muzikoterapie, taneční terapie, reminiscenční terapie) podávání jídla, pití, dopomoc při převlékání a přemisťování, dopomoc při udržování osobní hygieny, sledování fyziologických funkcí, základní sociální poradenství.

DĚTSKÝ DOMOV

Pečuje o děti podle jejich individuálních potřeb. Ve vztahu k dětem plní úkoly výchovné, vzdělávací a sociální. Účelem dětakého domova je zajišťovat péči o děti s nařízenou ústavní výchovou, které nemají závažné poruchy chování. Jsou zde umisťovány děti od 3 – 18 let.

DOMOV PRO SENIORY

V tomto zařízení se poskytují pobytové služby osobám, které mají sníženou soběstačnost z důvodu věku a jejichž situace vyžaduje pravidelnou pomoc druhé osoby.

Domov poskytuje ubytování (včetně úklidu, praní a žehlení), stravu, pomoc při zvládání běžných úkonů péče o vlastní osobu (pomoc při oblékání, přesu, podávání jídla apod.), dopomoc při osobní hygieně nebo poskytnutí podmínek pro osobní hygienu, zprostředkování kontaktu se společenským prostředím, sociálně terapeutické činnosti, aktivizační činnosti, pomoc při uplatňování práv, oprávněných zájmů a při obstarávání osobních záležitostí, základní sociální poradenství.

DOMOV S CHRÁNĚNÝM BYDLENÍM

Službu chráněného bydlení užívají lidé se zdravotním postižením, vč. duševního onemocnění a chronických onemocnění, kteří v důsledku postižení nebo onemocnění nezvládají většinu činností a situací běžných při samostatném bydlení. Uživatel služby bydlí v bytě nebo domě, ve kterém je obvykle po celých 24 hodin denně dostupná služba sociálního asistenta, který uživateli pomáhá při všech činnostech, ať už se jedná o úklid, praní, vaření, nákup, hospodaření s penězi, trávení volného času nebo např. placení nájmu atd.

DŮM NA PŮL CESTY

Dům na půl cesty je pobytová služba soc. prevence, která je určena pro mladé dospělé po ukončení ústavní výchovy, příp. pěstounské péče ve věku 19 - 26 let. Cílem této služby je pomoc mladým lidem z cílové skupiny při vstupu do samostatného života a při jejich integraci do společnosti. Konkrétně tato pomoc spočívá v poskytnutí dostupného bydlení, které má charakter samostatné domácnosti, v zajištění prvního zaměstnání, v poskytnutí asistence při vedení domácnosti a obstarávání běžných záležitostí. Dále je uživatelům poskytováno sociální poradenství, sociální trénink a kontakt se společenským prostředím.

HOSPICOVÁ PALIATIVNÍ PÉČE

Forma komplexní ústavní péče založená na paliativní medicíně, která má za cíl předcházet a zmírnit všechny aspekty utrpení nemocného nebo umírajícího člověka. Hospicová péče zohledňuje psychické, duchovní i vztahové potřeby uživatele. Klade důraz na kvalitu života klienta a zahrnuje také i péči o jeho blízké. Jde o službu zdravotnickou, poskytovanou nestátním zařízením.

KONTAKTNÍ CENTRUM PRO LIDI OHROŽENÉ DROGOVOU ZÁVISLOSTÍ

Kontaktní centrum je nízkoprahové zařízení určené pro včasnou intervenci, poradenství, zdravotní a sociální pomoc osobám a sociálním skupinám, užívajícím drogy, nebo jejich blízkým.

Těžiště činnosti zařízení spočívá v přispívání ke změně rizikového životního stylu, socializaci, aktivizaci a v poradenství, určeném osobám, pro které jsou námi poskytované služby přijatelnou formou pomoci v jejich situaci.

NÍZKOPRAHOVÉ DENNÍ CENTRUM

Nízkoprahová denní centra poskytují ambulantní, popřípadě terénní služby pro osoby bez přístřeší. Služba obsahuje poskytnutí podmínek pro osobní hygienu, poskytnutí základní stravy a pomoci při uplatňování práv, oprávněných zájmů a obstarávání osobních záležitostí. Cílem je nabídnout lidem, kteří se ocitli v nepříznivé sociální situaci, jsou bez domova a rodinného zázemí, nebo museli svůj domov opustit pro závažné ohrožení života, zdraví, bezpečí či důstojnosti, možnost ošetření základních lidských potřeb důstojným a společensky přijatelným způsobem.

NOCLEHÁRNA

Noclehárny poskytují ambulantní služby osobám bez přístřeší, které mají zájem o využití hygienického zařízení a přenocování. Služba obsahuje poskytnutí podmínek pro osobní hygienu, poskytnutí základní stravy, poskytnutí přenocování, poskytnutí nebo zprostředkování informací.

ODBORNÉ SOCIÁLNÍ PORADENSTVÍ

je bezplatná služba, která je poskytována občanům. Jedná se o zprostředkování dostupných informací, doporučení i konkrétní pomoci, které pomohou řešit nepříznivou situaci klienta.

Odborné sociální poradenství je zaměřeno zejména na specifické potřeby osob vycházející z konkrétní situace.

ODLEHČOVACÍ PÉČE

Pobytová služba je určena rodinám, které se dlouhodobě starají o svého blízkého ve své domácnosti. Umožňuje pečujícím osobám zajistit odpočinek, potřebnou relaxaci či absolvování léčebných pobytů. Péče je poskytována též klientům, kterým není rodina schopna zajistit celodenní péči a jsou čekatelé na umístění do domova pro seniory.

OSOBNÍ ASISTENCE

Je poskytována osobám, které mají sníženou soběstačnost z důvodu věku, chronického onemocnění nebo zdravotního postižení, jejichž situace vyžaduje pomoc druhé osoby. Tato terénní služba se poskytuje za úhradu v jejich přirozeném prostředí. Osobní asistenci užívají lidé se zdravotním postižením nebo senioři, kteří jsou při zajišťování svých nejběžnějších potřeb závislí na přímé pomoci druhého člověka. Služba je poskytována nepřetržitě.

OŠETŘOVATELSKÁ SLUŽBA

Je poskytována dospělým osobám, které pro svou nemoc, zdravotní nebo tělesné postižení nejsou schopny sebezpeče nebo které trpí bolestí. Službu poskytují v jejich domácnostech všeobecné sestry na základě indikace lékaře, výkony jsou hrazeny z veřejného zdravotního pojištění.

PEČOVATELSKÁ SLUŽBA

Je určena dětem a osobám se zdravotním postižením, kteří potřebují pomoc druhé osoby v péči o sebe nebo o svou domácnost. Je službou terénní, poskytuje se ve vymezeném čase za úhradu v domácnostech jednotlivých osob. Obsahuje pomoc při zvládnutí běžných úkonů, péče o vlastní osobu, pomoc při osobní hygieně, poskytnutí stravy nebo pomoc při zajištění stravy, chodu domácnosti, zprostředkování kontaktu se společenským prostředím.

RANÁ PÉČE

Raná péče je soustava služeb a programů poskytovaných ohroženým dětem a dětem se zdravotním postižením a jejich rodinám. Má preventivní charakter, protože snižuje vliv prvotního postižení a brání vzniku postižení druhotného. Je poskytována převážně v přirozeném prostředí dítěte. Proto je pro ranou péči

typická forma terénní práce (návštěva poradenského pracovníka doma). Zahrnuje výchovné, vzdělávací a aktivizační činnosti, zprostředkování kontaktu se společenským prostředím, sociálně terapeutické činnosti, pomoc při uplatňování práv, oprávněných zájmů a při obstarávání osobních záležitostí.

SOCIÁLNĚ-AKTIVIZAČNÍ SLUŽBY PRO RODINY S DĚTMI

Jsou služby poskytované rodině s dítětem, u kterého existují rizika ohrožení jeho vývoje nebo je jeho vývoj ohrožen v důsledku zdravotního postižení nebo dopadů dlouhodobě obtížné sociální situace. Služba se poskytuje bezúplatně a obsahuje výchovné, vzdělávací a aktivizační činnosti, pomoc při prosazování práv a zájmů uživatelů, podporu volnočasových aktivit, skupinové aktivity pro rodiče a děti.

SOCIÁLNĚ AKTIVIZAČNÍ SLUŽBY PRO SENIORY A LIDI SE ZDRAVOTNÍM POSTIŽENÍM

Jsou bezplatné služby a užívají je lidé se zdravotním postižením a senioři, kteří se obvykle cítí být vyloučeni z běžného života, nedokáží si sami naplnit a organizovat volný čas. Uživatel služby obvykle dochází na aktivity, které organizuje poskytovatel služby. Jsou to tzv. sociálně terapeutické činnosti, jejichž účelem je zprostředkování společenského kontaktu.

SOCIÁLNĚ TERAPEUTICKÉ DÍLNY

Jsou určeny lidem se zdravotním či mentálním postižením, jimž toto postižení natolik omezuje soběstačnost, že se nemohou uplatnit ani na běžném (otevřeném), ani na chráněném pracovním místě. Uživatelé obvykle docházejí do dílen, které jsou přizpůsobeny jejich zvláštním potřebám, jsou jim nabízeny různé pracovní aktivity a pomoc při nich. Tyto pracovní aktivity jsou připraveny tak, aby uživatelům pomáhaly udržovat stávající dovednosti a schopnosti, a také je zlepšovat. Součástí služeb je také pomoc při zajištění jídla, osobní hygieny apod.

SPECIÁLNĚ PEDAGOGICKÉ CENTRUM

Speciálně pedagogické centrum je školské poradenské zařízení, které zajišťuje pro děti, žáky, studenty a jejich zákonné zástupce, pro školy a školská zařízení, informační, diagnostickou, poradenskou a metodickou činnost. Školská poradenská zařízení spolupracují s orgány sociálně-právní ochrany dětí a orgány péče o mládež a rodinu, zdravotnickými zařízeními, popřípadě s dalšími orgány a institucemi.

SOCIÁLNĚ ZDRAVOTNÍ LŮŽKA

Tato ústavní péče je určena osobám se sníženou soběstačností, jejichž zdravotní stav již sice nevyžaduje hospitalizaci v nemocnici, ale přitom neumožňuje pobyt v domácím prostředí za pomoci rodiny nebo agentur poskytujících ošetrovatelskou domácí péči. Péče je časově omezena na překlenutí období, které je zapotřebí k nalezení odpovídajícího definitivního řešení, spočívajícího většinou v umístění klienta do domova pro seniory.

SOCIÁLNÍ REHABILITACE

je služba, kterou využívají lidé s různým zdravotním nebo sociálním omezením, kteří usilují o samostatný, soběstačný a nezávislý život. Služba je uživateli poskytována buď ambulantně, nebo v domácím prostředí. V průběhu služby jde především o nácvik dovedností a schopností pro situace, ve kterých uživatel bez pomoci selhává. Uživatel může službu užívat k nácviku úkonů péče o sebe sama, jako je oblékání, příprava jídla, nácvik samostatného cestování, nákupu, ale i k osvojení dovedností, kterých je zapotřebí k získání zaměstnání – telefonování, komunikace, napsání životopisu apod.

STŘEDISKO VÝCHOVNÉ PÉČE (SVP)

nabízí odborné poradenství a pomoc dětem a mládeži, rodinám a školám v oblasti výchovy a vzdělávání dětí s rizikem či s projevy poruch chování a negativních jevů v sociálním vývoji a při jejich integraci do společnosti. SVP má oddělení ambulantní a oddělení pobytové. Děti jsou v případě potřeby přijímány na preventivně výchovný pobyt, vždy však po předchozí ambulantní docházce. Ambulantní docházka je realizována v délce a četnosti, která odpovídá potřebám klienta a jeho rodiny. Ambulantní služba

je zdarma, při pobytu hradí rodiče dítěti stravu a příspěvek na ubytování.

Péče je zaměřena na odstranění či zmírnění již vzniklých poruch chování a na prevenci vzniku dalších vážnějších výchovných poruch a negativních jevů v sociálním vývoji klientů.

TELEFONICKÁ KRIZOVÁ POMOC

je bezplatná služba, obvykle však uživatel platí za hovor podle běžného tarifu příslušného operátora. Služba je poskytována všem lidem, kteří se nacházejí v obtížné životní situaci či situaci ohrožení zdraví nebo života, kterou nemohou řešit vlastními silami. Uživateli služby je poskytnuta v první řadě psychická opora a bezpečí, aby mohl vyjádřit své obavy, potíže a potřeby. Následně jsou mu nabídnuty informace a doporučení, co by mohl uživatel udělat pro zlepšení své situace a kde najde další nejbližší pomoc.

TERÉNNÍ PROGRAMY PRO LIDI OHROŽENÉ DROGOVOU ZÁVISLOSTÍ

Terénní program (streetwork) je specifická forma sociální práce poskytovaná přímo na ulici, v přirozeném prostředí uživatelů drog. To napomáhá k překonání prvotního strachu klientů, který mohou pocítit při setkání s nějakou institucí. Hlavním cílem tohoto programu je proto navázat s nimi vztah postavený na vzájemné důvěře, pomoci jim minimalizovat rizika spojená s užíváním drog a následně pomáhat při rozvíjení schopností vedoucích k socializaci. Zaměřuje se především na klienty, kteří se chovají rizikovým způsobem, žijí chaotickým životním stylem a nejsou motivováni ke změně.

V rámci terénního programu jsou nabízeny tyto služby:

individuální poradenství, informační servis, krizová intervence, orientační test moči, poradenství pro rodiče a osoby blízké klientům, sociální práce, testování infekčních onemocnění, výměnný program, základní zdravotní ošetření.

INFORMACE O PODMÍNKÁCH POSKYTOVÁNÍ A HRAZENÍ SLUŽBY SE DOZVÍTE NA WEBOVÝCH STRÁNKÁCH JEDNOTLIVÝCH ORGANIZACÍ NEBO NA UVEDENÝCH TELEFONNÍCH ČÍSLECH.

AZYLOVÝ DŮM

AZYLOVÝ DŮM PRO MATKY S DĚTMI

PROVOZOVATEL:

Charita Valašské Meziříčí

ZŘIZOVATEL:

Arcibiskupství Olomoucké

KOMU JE SLUŽBA URČENA:

ženám prožívajícím domácí násilí, matkám nebo těhotným ženám, které potřebují podporu při naplňování své mateřské role a vedení domácnosti, ženám, hledajícím východisko či pomoc z nucené prostituce, matkám a těhotným ženám v krizové situaci, spojené s akutní ztrátou bydlení, nezaopatřeným dětem ubytovaných klientek.

CO NABÍZÍME:

přechodné ubytování v zařízených garsoniérách, strava nebo pomoc při zajištění stravy, pomoc při uplatňování práv, oprávněných zájmů a při obstarávání osobních záležitostí, psychická podpora žen a jejich dětí, nezbytná fyzická ochrana, doprovázení klientky při jednáních na úřadech, k soudu atd., poradenství v oblasti sociálně právní, péče o děti a vedení domácnosti spojené s akutní ztrátou bydlení.

PROVOZNÍ DOBA:

nepřetržitě

KONTAKTNÍ OSOBA:	Bc. Naděžda Gilarová
ADRESA:	Charita, Kpt. Zavadila 1345, 757 01 Valašské Meziříčí
TELEFON:	571 616 657, 777 672 904
E-MAIL:	azyldum.valmez@caritas.cz
WEBOVÁ STRÁNKA:	www.valmez.caritas.cz

AZYLOVÝ DŮM PRO MATKY S DĚTMI O.P.S.

KOMU JE SLUŽBA URČENA:

obětím domácího násilí, ženám a dětem bez přístřeší nebo žijícím v bytových podmínkách ohrožující zdraví a život, dětem vyžadujícím bezodkladnou sociálně-právní ochranu, osobám, které nejsou schopny vlastními silami zvládnout náhlou životní situaci, osobám žijícím v nevyhovujícím rodinném prostředí.

CO NABÍZÍME:

možnost okamžitého a bezplatného rozhovoru o problému s nabídkou dalšího řešení, krizové ubytování na dobu 14 dnů, dlouhodobější azylové pobyty, bezplatnou pomoc při řešení sociálně-právních problémů, »schránku důvěry na internetu«, přímý kontakt na psychologa, kontakt na jiná odborná pracoviště, další služby dle domluvy a potřeb klienta.

PROVOZNÍ DOBA: nepřetržitě

KONTAKTNÍ OSOBA:	Michal Trčálek, Pavla Růčková - zástupce ředitele, sociální pracovnice
ADRESA:	Hrbová 1561, 755 01 Vsetín
TELEFON:	571 421 062
E-MAIL:	ld@vs.intext.cz
WEBOVÁ STRÁNKA:	www.azylovydum.org

AZYLOVÝ DŮM PRO BEZDOMOVCE - MUŽE

PROVOZOVATEL: ELIM, křesťanská společnost pro evangelizaci a diakonii Vsetín, o.s.

ZŘIZOVATEL: Arcibiskupství olomoucké

KONTAKTNÍ OSOBA:	Ing. Jirí Růžička
ADRESA:	Horní Jasanek 119, 755 01 Vsetín
TELEFON:	571 431 900 - ředitel, 571 432 624 - stálá služba
E-MAIL:	ad@elimvsetin.cz
WEBOVÁ STRÁNKA:	www.elimvsetin.cz

DENNÍ STACIONÁŘ

DENNÍ STACIONÁŘ PRO SENIORY

PROVOZOVATEL:

Diakonie ČCE – středisko ve Valašském Meziříčí

ZŘIZOVATEL:

Diakonie ČCE

KOMU JE SLUŽBA URČENA:

seniorům se zdravotním postižením (včetně lidí s demencí).

CO NABÍZÍME:

kondiční cvičení, trénování paměti, různé druhy terapií (pracovní, taneční aj.), procházky, podávání jídla a pití, dopomoc při převlékání a přemisťování, dopomoc při hygieně (bezbariérová koupelna), perličkové koupele nohou, rekondičně rehabilitační pobyty, dopravu do stacionáře aj.

PROVOZNÍ DOBA:

Pondělí až pátek, 7.00 – 17.00 hod.

KONTAKTNÍ OSOBA: Ivana Fojtů

ADRESA: DIAKONIE ČCE
Vrbenská 803, 757 01 Valašské Meziříčí

TELEFON: 571 619 433, 737 391 341

E-MAIL: fojtu@diakoniev.cz

WEBOVÁ STRÁNKA: www.diakoniev.cz

DĚTSKÝ DOMOV

DĚTSKÝ DOMOV A ŠKOLNÍ JÍDELNA VALAŠSKÉ MEZIŘÍČÍ

ZŘIZOVATEL:

Zlínský kraj

KOMU JE SLUŽBA URČENA:

dětem s nařízenou ústavní výchovou od 3 do 18 let nebo do ukončení přípravy na budoucí povolání. Nejdéle do 26 let.

CO NABÍZÍME:

výchovu a vzdělávání dětí a jejich materiální zabezpečení.

PROVOZNÍ DOBA:

nepřetržitá



KONTAKTNÍ OSOBA: Mgr. Elena Slámová

ADRESA: Žerotínova 211, 757 01 Valašské Meziříčí

TELEFON: 571 611 588

FAX: 571 612 464

E-MAIL: ddvalmez@volny.cz

WEBOVÁ STRÁNKA: www.ddvm.cz

KOJENECKÝ ÚSTAV A DĚTSKÝ DOMOV**ZŘIZOVATEL:**

Zlínský kraj

KOMU JE SLUŽBA URČENA:

dětmi zdravým a zdravotně postiženým do 6ti let věku, rodičům, těhotným ženám

CO NABÍZÍME:

denní pobyt - jesle, odlehčovací služby pro rodiče dětí se zdravotním postižením, komplexní péče o děti s nařízenou ústavní výchovou, zácvk matek v péči o novorozence, zácvk v rehabilitaci, utajené pobyty těhotných žen, poradenství v oblasti náhradní rodinné péče.

PROVOZNÍ DOBA:

nepřetržitá

**KONTAKTNÍ OSOBA:** Ing. Dagmar Stárková, Bc. Silvie Orságová**ADRESA:** Husova 15, 757 01 Valašské Meziříčí**TELEFON:** 571 611 955, 739 031 368**FAX:** 571 611 955**E-MAIL:** dagmar.starkova@kuvm.cz,
silvie.orsagova@kuvm.cz**WEBOVÁ STRÁNKA:** www.kuvm.cz**DOMOV PRO SENIORY****DOMOV PRO SENIORY PODLESÍ****PROVOZOVATEL:**

Sociální služby Vsetín

ZŘIZOVATEL:

Zlínský kraj

KOMU JE SLUŽBA URČENA:

seniorům se zdravotním postižením, s chronickým onemocněním, s různými typy demencí.

CO NABÍZÍME:

ubytování, stravování, zdravotní a ošetrovatelské služby, rehabilitace, sociální služby.

PROVOZNÍ DOBA:

nepřetržitá

KONTAKTNÍ OSOBA: Vojtěch Plesník**ADRESA:** Podlesí 342, 756 24 Bystřička**TELEFON:** 571 443 300, 571 443 302**E-MAIL:** dd.podlesi@centrum.cz**WEBOVÁ STRÁNKA:** www.socsluzbyvsetin.cz

DOMOV PRO SENIORY ROŽNOV P. RADHOŠTĚM

PROVOZOVATEL:
Sociální služby Vsetín

ZŘIZOVATEL:
Zlínský kraj

KOMU JE SLUŽBA URČENA:
eniorům se zdravotním postižením, s chronickým onemocněním, s různými typy demencí.

CO NABÍZÍME:
ubytování, stravování, zdravotní a ošetrovatelské služby, rehabilitace, sociální služby.

PROVOZNÍ DOBA:
nepřetržitá

ADRESA: Julia Fučíka 1605,
756 61 Rožnov pod Radhoštěm

VEDOUCÍ: Ing. Stanislav Šenkýř

TELEFON: 571 452 219, 571 654 279

E-MAIL: dsroznov.vedouci@centrum.cz

WEBOVÁ STRÁNKA: www.socsluzbyvsetin.cz

DOMOV S CHRÁNĚNÝM BYDLENÍM**DOMOV S CHRÁNĚNÝM BYDLENÍM VALAŠSKÉ MEZIŘÍČÍ**

PROVOZOVATEL:
Sociální služby Vsetín

ZŘIZOVATEL:
Zlínský kraj

KOMU JE SLUŽBA URČENA:
osobám se zdravotním postižením a chronickým onemocněním.

CO NABÍZÍME:
poskytnutí ubytování, stravy nebo pomoc při zajištění stravy, pomoc při zajištění chodu domácnosti, sociálně terapeutické činnosti, pomoc při uplatňování práv, oprávněných zájmů a při obstarávání osobních záležitostí, masáže.

PROVOZNÍ DOBA:
nepřetržitá

KONTAKTNÍ OSOBA: Marta Bártková

ADRESA: Tolstého 1138, 757 01 Valašské Meziříčí

TELEFON: 571 623 918

E-MAIL: dpd.valmez@centrum.cz

WEBOVÁ STRÁNKA: www.socsluzbyvsetin.cz

DŮM NA PŮL CESTY

DŮM NA PŮL CESTY

PROVOZOVATEL:

Občanské sdružení Pod křídly

ZŘIZOVATEL:

Občanské sdružení Pod křídly

KOMU JE SLUŽBA URČENA:

mladým dospělým po ukončení ústavní výchovy, příp. pěstounské péče ve věku 19 – 26 let.

CO NABÍZÍME:

poskytnutí dostupného bydlení, které má charakter samostatné domácnosti, pomoc při zajištění prvního zaměstnání, pomoc při vedení domácnosti a obstarávání běžných záležitostí. Dále je uživatelům poskytováno sociální poradenství, sociální trénink a kontakt se společenským prostředím.

Služba je jednomu uživateli poskytována maximálně po dobu 6 let.

PROVOZNÍ DOBA:

nepřetržitá

1. Dům „Pod křídly“ - dům na půl cesty, Fügnerova 600, 757 01 Val. Mez.
2. Dům „Pod křídly“ - dům na půl cesty, Hranická 418, 757 01 Val. Mez.
3. Dům „Pod křídly“ - dům na půl cesty, Třánovského 363, 757 01 Val. Mez.
4. Dům „Pod křídly“ - dům na půl cesty, Pod Oborou 804, 757 01 Val. Mez.

KONTAKTNÍ OSOBA: Emilie Smrčková

ADRESA: Družstevní 228, 757 01 Valašské Meziříčí

TELEFON: 571 632 126, 604 877 266

FAX: 571 632 126

E-MAIL: smrckova@podkridly.cz

WEBOVÁ STRÁNKA: www.podkridly.cz

HOSPICOVÁ PALIATIVNÍ PÉČE

HOSPICOVÁ PALIATIVNÍ PÉČE

PROVOZOVATEL:

Diakonie ČCE - hospic Citadela

ZŘIZOVATEL:

Diakonie ČCE

KOMU JE SLUŽBA URČENA:

pacientům s nevléčitelným onemocněním, u kterých byla ukončena (většinou onkologická) léčba příčiny onemocnění a je zapotřebí dále zajišťovat paliativní léčbu, tj. léčbu bolesti a dalších příznaků souvisejících s onemocněním.

CO NABÍZÍME:

ústavní péči v 1 až 2 lůžkových pokojích se zajištěním soukromí a možnosti současného pobytu doprovázející blízké osoby. O pacienty se stará tým odborníků, kteří jsou vzděláni v oblasti poskytování paliativní péče. Péče je charakteristická komplexním přístupem k potřebám pacienta v oblasti zdravotní, sociální, psychologické a duchovní.

Zdravotní složka péče indikovaná lékařem je hrazena ze zdravotního pojištění, pacient se dílčím příspěvkem dle ceníku podílí na úhradě nezdravotních složek péče.

PROVOZNÍ DOBA:

nepřetržitá



KONTAKTNÍ OSOBA: Bc. Jaroslava Dobešová, Ruth Kopecká, Martina Strauchová

ADRESA: Diakonie ČCE-hospic Citadela, Žerotínova 1421, 757 01 Valašské Meziříčí

TELEFON: 571 629 084

FAX: 571 629 085

E-MAIL: hospic@citadela.cz

WEBOVÁ STRÁNKA: www.citadela.cz

KONTAKTNÍ CENTRUM

KONTAKTNÍ CENTRUM KLÍČ

PROVOZOVATEL:

Občanské sdružení Agarta

ZŘIZOVATEL:

Občanské sdružení Agarta

KOMU JE SLUŽBA URČENA:

uživatelům drog a jejich blízkým osobám.

CO NABÍZÍME:

poradenské služby (individuální i rodinné), krizovou intervenci, výměnný program, hygienický servis, potravinový servis, sociální servis, zdravotní pomoc, návaznosti (odkazy).

PROVOZNÍ DOBA:

Po, St: 10:00 – 12:00 hod. - poradenství
12:00 – 13:00 hod. - zavřeno (oběd)

13:00 – 17:00 hod. - (běžné služby)

Út, Čt: 10:00 – 17:00 hod. - omezený provoz

(služby v provozu kromě hygienického a potravinového servisu)

Pá: 10:00 – 14:00 hod. - běžný provoz

14:00 – 15:00 hod. - zavřeno (oběd)

15:00 – 17:00 hod. - poradenství

Čas od 17:00 do 18:30 hod. je vyhrazen zpracovávání administrativy a úklidu.

KONTAKTNÍ OSOBA: Mgr. Jakub Olšák

ADRESA: Ohrada 1879, 755 01 Vsetín

TELEFON: 571 436 900

E-MAIL: kc-klic@seznam.cz

WEBOVÁ STRÁNKA: www.agarta.cz

NÍZKOPRAHOVÉ DENNÍ CENTRUM

DENNÍ CENTRUM DOMINO

PROVOZOVATEL:

Charita Valašské Meziříčí

ZŘIZOVATEL:

Arcibiskupství Olomoucké

KOMU JE SLUŽBA URČENA:

lidem bez přístřeší

CO NABÍZÍME:

základní potravinovou pomoc (teplá polévka+chléb, káva, čaj, chléb+paštika, sýr, jogurt), možnost provedení osobní hygieny (sprchování,holení), vyprání oděvů, poskytnutí oděvů z charitního šatníku, úschovu osobních věcí (dokladů, financí), možnost využití společenské místnosti (odpočinek,posezení), sociální poradenství, asistenci a doprovod při jednání s úřady, doprovod k lékaři, pomoc při prosazování lidských práv, zprostředkování kontaktu se sociálním prostředím.

PROVOZNÍ DOBA:

Pondělí–čtvrtek: 8:00 – 15:00 hod.

Pátek: 8:00 – 12:00 hod.

KONTAKTNÍ OSOBA: Hana Sulovská

ADRESA: Svěrákova ul., 757 01 Valašské Meziříčí

TELEFON: 571 620 997, 739 706 634

E-MAIL: dennicentrum.valmez@caritas.cz

WEBOVÁ STRÁNKA: www.valmez.caritas.cz

NOCLEHÁRNY

NOCLEŽNA DOMINO

PROVOZOVATEL:

Charita Valašské Meziříčí

ZŘIZOVATEL:

Arcibiskupství Olomoucké

KOMU JE SLUŽBA URČENA:

lidem bez přístřeší

**CO NABÍZÍME:**

možnost přenocování, možnost provedení osobní hygieny (sprchování, holení), vyprání oděvů, základní potravinovou pomoc (teplá polévka+chléb, káva, čaj, chléb+paštika, sýr, jogurt) , možnost využití společenské místnosti, zprostředkování kontaktu se sociálním prostředím a návaznými službami.

PROVOZNÍ DOBA: nepřetržitý provoz , v měs. duben-říjen: 19:00-7:00 hod.

KONTAKTNÍ OSOBA: Hana Sulovská

ADRESA: Svěrákova ul., 757 01 Valašské Meziříčí

TELEFON: 571 620 997, 739 706 634

E-MAIL: dennicentrum.valmez@caritas.cz

WEBOVÁ STRÁNKA: www.valmez.caritas.cz

NOCLEŽNA PRO BEZDOMOVCE – MUŽE

PROVOZOVATEL:

Elim - křesťanská společnost pro evangelizaci a diakonii Hranice

ADRESA: Vrchlického 1466, 753 01 Hranice

TELEFON: 81 601 138

E-MAIL: elim@elim-hranice.org

WEBOVÁ STRÁNKA: www.elim-hranice.org

ODBORNÉ SOCIÁLNÍ PORADENSTVÍ

AGAPI – SLUŽBY PRO ŽENU V TĚŽKÉ ŽIVOTNÍ SITUACI

PROVOZOVATEL:

Charita Valašské Meziříčí

ZŘIZOVATEL:

Arcibiskupství Olomoucké

KOMU JE SLUŽBA URČENA:

ženám zažívajícím domácí násilí a jejich dětem

**CO NABÍZÍME:**

odborné sociální poradenství v oblasti problematiky domácího násilí, provádění těžkou situací, sestavení bezpečnostního plánu, psychologické poradenství, relaxační techniky a pomoc při zprostředkování kontaktu se společenským prostředím, sociálně terapeutické činnosti - poradenství v oblasti orientace v sociálních systémech, psychologie a vzdělávání.

PROVOZNÍ DOBA:

Úterý: 10:00-14:00 hod.

Středa: 10:00-17:00 hod.

Na jinou dobu je nutná domluva telefonem.

KONTAKTNÍ OSOBA: Mgr. Romana Orsagová
Markéta Dřimallová DiS.

ADRESA: Kpt. Zavadila 1345, 757 01 Valašské Meziříčí

TELEFON: 571 616 024, 732 140 875

FAX: 571 619 981

E-MAIL: agapi.valmez@charita.cz

WEBOVÁ STRÁNKA: www.valmez.charita.cz

OBČANSKÁ PORADNA PŘI O.S. POD KŘÍDLY

PROVOZOVATEL:

o. s. Pod křídly

ZŘIZOVATEL:

občanské sdružení Pod křídly

KOMU JE SLUŽBA URČENA:

osobám, které se nacházejí v obtížné životní a sociální situaci, nebo jsou takovou situací ohroženy.



CO NABÍZÍME:

bezplatné odborné sociální poradenství v různých oblastech (bydlení, rodina a mezilidské vztahy, pracovní právo, majetek, dluhové poradenství, apod.) – poskytuje rady a informace o právech a povinnostech, oprávněných zájmech tak, aby uživatelé netrpěli jejich neznalostí, a posiluje kompetence uživatelů k tomu, aby byli schopni své zájmy hájit sami. Poradenství je uživatelům poskytováno na principech bezplatnosti, nestrannosti, nezávislosti a diskretivity – uživatelé mohou v poradně vystupovat anonymně. Občanská poradna při o.s. Pod křídly je členem Asociace občanských poraden.

Občanská poradna neposkytuje specializované právní služby – v poradně neppracují právníci.

PROVOZNÍ DOBA:

Po, St: 9:00 – 14:00 hod. 16:00 – 18:00 hod. na objednání
 Úterý: 9:00 – 14:00 hod. – na objednání
 Čtvrtek: 9:00 – 12:00 hod. – na objednání

KONTAKTNÍ OSOBA: Bc. Tereza Ševčíková

ADRESA: Pod Oborou 804, 757 01 Valašské Meziříčí

TELEFON: 571 629 068

E-MAIL: poradna@podkridly.cz

WEBOVÁ STRÁNKA: www.podkridly.cz/poradna
 www.obcanskeporadny.cz

ODBORNÉ SOCIÁLNÍ PORADENSTVÍ

PROVOZOVATEL:

Diakonie ČCE – hospic Citadela

ZŘIZOVATEL:

Diakonie ČCE

KOMU JE SLUŽBA URČENA:

osobám s nevléčitelným onemocněním a jejich rodinám, seniorům a všem, kteří se o uvedenou problematiku zajímají.



CO NABÍZÍME:

poradenství je specializováno na oblast paliativní péče, tj. péče o osoby nevléčitelně nemocné a umírající. Poskytuje odpovědi na otázky týkající se zásad správné zdravotní péče a ošetrovatelských postupů. Přispívá ke zvládnutí obtížné životní situace v rodinách v souvislosti s úmrtím jejich blízké osoby.

PROVOZNÍ DOBA:

v hospici - nepřetržitě
 v domácnosti klienta: Pondělí – Pátek: 7:30 – 17:00 hod.

KONTAKTNÍ OSOBA: Bc. Jaroslava Dobešová, Ruth Kopecká, Martina Strauchová

ADRESA: Diakonie ČCE-hospic Citadela, Žerotínova 1421, 757 01 Valašské Meziříčí

TELEFON: 571 629 084

FAX: 571 629 085

E-MAIL: hospic@citadela.cz

WEBOVÁ STRÁNKA: www.citadela.cz

PORADNA PRO RODINU, MANŽELSTVÍ A MEZILIDSKÉ VZTAHY VSETÍN, POBOČKA VE VALAŠSKÉM MEZIRÍČÍ

PROVOZOVATEL:

Poradna pro rodinu, manželství a mezilidské vztahy Vsetín, detašované pracoviště ve Val. Meziříčí

ZŘIZOVATEL:

Krajský úřad Zlínského kraje

KOMU JE SLUŽBA URČENA:

lidem v nepříznivé sociální situaci nebo v situaci osobní krize, kteří tyto situace nejsou schopni sami zvládat.

CO NABÍZÍME:

odbornou poradenskou činností pro jednotlivce, rodiny, manželské a partnerské svazky, kteří se ocitli v nepříznivé sociální situaci a jsou ohroženi sociálním vyloučením v souvislosti s rodinnou, manželskou, partnerskou či jinou sociální a osobní problematikou. Poradna nabízí své služby každému, kdo ji na základě svého rozhodnutí požádá o poskytnutí odborné pomoci.

PROVOZNÍ DOBA:

Pondělí, pátek 7.00 - 15.00 hod.

KONTAKTNÍ OSOBA:

PhDr. Josef Rešetko

ADRESA:

Zašovská 784 (4. patro administrativní budovy),
757 01 Valašské Meziříčí

TELEFON:

571 672 424

E-MAIL:

Rodinna.poradna@tiscali.cz

PORADNA PRO RODINU, MANŽELSTVÍ A MEZILIDSKÉ VZTAHY VSETÍN

ZŘIZOVATEL:

Krajský úřad Zlínského kraje

KONTAKTNÍ OSOBA:

Mgr. Marie Sítková

ADRESA:

Smetanova 35/1050,755 01 Vsetín

TELEFON:

571 415 093

E-MAIL:

Rodinna.poradna@tiscali.cz

WEBOVÁ STRÁNKA:

-

PORADNA PRO RODINU, MANŽELSTVÍ A MEZILIDSKÉ VZTAHY VSETÍN, POBOČKA ROŽNOV POD RADHOŠTĚM

ZŘIZOVATEL:

Krajský úřad Zlínského kraje

KONTAKTNÍ OSOBA:

Mgr. Marie Sítková

ADRESA:

Letenská 1183 (budova polikliniky),
756 61 Rožnov pod Radhoštěm

TELEFON:

571 660 167

**PORADENSKÉ CENTRUM PRO NESLYŠÍCÍ
A NEDOSLYCHAVÉ V KROMĚŘÍŽI,
DETAŠOVANÉ PRACOVÍŠTĚ VE VALAŠSKÉM MEZIRÍČÍ**

PROVOZOVATEL:

Poradenské centrum pro neslyšící a nedoslýchavé v Kroměříži

ZŘIZOVATEL:

Svaz neslyšících a nedoslýchavých v ČR

CO NABÍZÍME:

odborné sociální poradenství, široký sortiment kompenzačních pomůcek, jejich instalace, servis a zapůjčování, tlumočnické služby zaměřující se na oblast snižování komunikačních bariér a informačního deficitu, a usnadňují kontakt s okolím, sociálně -aktivizační služby pro seniory a osoby se ZP.

Poradenské centrum pro neslyšící a nedoslýchavé ve Valašském Meziříčí

Adresa: J. K. Tyla 418, 757 01 Valašské Meziříčí

Provozní doba: čtvrtek 9:00 – 12:00 hod. 13:00 – 17:00 hod.

Poradenské centrum pro neslyšící a nedoslýchavé v Kroměříži

Adresa: Velehradská 625, 767 01 Kroměříž

Úřední hodiny Poradenské centrum Kroměříž:

Pondělí 8:00 – 12:00 13:00 – 17:00

Úterý výjezdy

Středa 8:00 – 12:00 13:00 – 17:00

Čtvrtek výjezdy

Pátek 8:00 – 14:00

KONTAKTNÍ OSOBA: Drahomíra Kunčarová

ADRESA: Velehradská 625 , 767 01 Kroměříž

TELEFON: 777 957 085 (jen sms)

E-MAIL: draha.kuncarova@volny.cz

WEBOVÁ STRÁNKA: -

ARPZPD V ČR, KLUB AUXILIUM O. S.

PROVOZOVATEL:

Klub Auxilium

ZŘIZOVATEL:

Asociace rodičů a přátel zdravotně postižených dětí v ČR

KOMU JE SLUŽBA URČENA:

rodinám se zdravotně postiženými dětmi

CO NABÍZÍME:

odborné poradenství

PROVOZNÍ DOBA:

každé pondělí v prostorách Centra pro lidi se zdravotním postižením, Zdeňka Fibicha 287, 757 01 Valašské Meziříčí

KONTAKTNÍ OSOBA: Božena Mikulíková

ADRESA:

Centrum Auxilium, Bratří Hlaviců 97 - budova ZŠ Sychrov, 755 01 Vsetín

TELEFON:

603 823 293

E-MAIL:

rana.pece@auxilium.cz

WEBOVÁ STRÁNKA:

www.auxilium.cz

TYFLOSERVIS

PROVOZOVATEL: TyfloCentrum Zlín o.p.s.

ZŘIZOVATEL: TyfloCentrum Zlín o.p.s.

KOMU JE SLUŽBA URČENA:

poskytuje sociální služby pro lidi se zrakovým postižením (dolní věková hranice je 15 let), jejich rodinám nebo přátelům.

CO NABÍZÍME:

průvodcovské služby, asistenční a předčitatelskou službu, organizování vzdělávacích akcí, organizování zájmových klubů a pořádání specifických akcí pro zrakově postižené, odstraňování architektonických bariér formou spolupráce se stavebními úřady, umožnění přístupu zrakově postižených k internetu, nácvik obsluhy náročných elektronických pomůcek, tisk na braillové tiskárně.

Služby jsou poskytovány zdarma, jen některé jsou zpoplatněny podle platného ceníku.

PROVOZNÍ DOBA:

každé první úterý v měsíci po telefonické domluvě

KONTAKTNÍ OSOBA: Hana Bílková

ADRESA: MÚ Valašské Meziříčí, kancelář č. 810,
Zašovská 784, 757 01 Valašské Meziříčí

TELEFON: 776 203 470

E-MAIL: bilkova@tyflocentrum.cz

WEBOVÁ STRÁNKA: www.tyflocentrum.zlin.cz

TYFLOCENTRUM ZLÍN O.P.S.

ADRESA: Podlesí IV/5302, 760 05 Zlín

TELEFON: 577 240 020

E-MAIL: tc-zlin@brailnet.cz

WEBOVÁ STRÁNKA: www.tyflocentrum.zlin.cz

ODLEHČOVACÍ SLUŽBY

ODLEHČOVACÍ POBYTOVÉ SLUŽBY

PROVOZOVATEL:

Diakonie ČCE - hospic Citadela

ZŘIZOVATEL:

Diakonie ČCE

KOMU JE SLUŽBA URČENA:

klientům a zejména pečujícím osobám, které se starají o své nemocné blízké doma a sami onemocní nebo se potřebují zotavit.



CO NABÍZÍME:

ústavní sociálně-zdravotní péči ve 2-3 lůžkových pokojích po přechodnou dobu s obvyklou délkou pobytu do 1 měsíce. Služba (ubytování, strava, poskytovaná péče) je hrazena klientem ve výši dané vyhláškou a platným ceníkem. Z hlediska zdravotní péče klient zůstává v péči svého praktického lékaře, který mu též předepisuje léčiva.

PROVOZNÍ DOBA:

Nepřetržitě

KONTAKTNÍ OSOBA: Bc. Jaroslava Dobešová, Ruth Kopecká,
Martina Strauchová

ADRESA: Diakonie ČCE-hospic Citadela,
Žerotínova 1421, 757 01 Valašské Meziříčí

TELEFON: 571 629 084, 571 629 086

FAX: 571 629 085

E-MAIL: hospic@citadela.cz

WEBOVÁ STRÁNKA: www.citadela.cz

ODLEHČOVACÍ POBYTOVÉ SLUŽBY**PROVOZOVATEL:**

ARPZPD v ČR, Klub Auxilium o. s.

ZŘIZOVATEL:

Asociace rodičů a přátel zdravotně postižených dětí v ČR

KOMU JE SLUŽBA URČENA:

osobám pečujícím o děti se zdravotním postižením ve věku od 1 roku do 26 let, rodinám pečujícím o děti se zdravotním postižením, osobám pečujícím o osoby se zdravotním postižením starší 26 let, původním uživatelům služeb klubu Auxilium, pokud se nepodaří nalézt návaznou službu.

CO NABÍZÍME:

doprovod dítěte (osoby) se zdravotním postižením dle jeho potřeb a zájmů, odlehčení pečující osobě k péči o další děti, odlehčení pečující osobě k vyřízení osobních záležitostí, odlehčení pečující rodině k podpoře dalších rodinných vazeb (společné aktivity pečující rodiny), sociálně-právní poradenství pro uživatele služeb, několikrát ročně dle provozních možností organizace a individuálních plánů uživatelů služeb jsou služby poskytovány formou týdenních či víkendových pobytů.

ADRESA:Centrum Auxilium, Bratří Hlaviců 97,
755 01 Vsetín (budova ZŠ Sychrov)**TELEFON:**

739 317 116

E-MAIL:

osobni.asistence@auxilium.cz

WEBOVÁ STRÁNKA:

www.auxilium.cz

OSOBNÍ ASISTENCE**CENTRUM OSOBNÍ ASISTENCE****PROVOZOVATEL:**

Charita Valašské Meziříčí

ZŘIZOVATEL:

Arcibiskupství Olomoucké

KOMU JE SLUŽBA URČENA:

lidem s tělesným, mentálním a kombinovaným postižením, kteří jsou částečně soběstační, ve věku od 6-ti let.

CO NABÍZÍME:

pomoc při zvládnutí běžných úkonů péče o vlastní osobu, osobní hygieně, podávání stravy, zajištění chodu domácnosti, uplatňování práv, oprávněných zájmů a při obstarávání osobních záležitostí, výchovné, vzdělávací a aktivizační činnosti, zprostředkování kontaktu se společenským prostředím, poskytování doprovodu.

PROVOZNÍ DOBA:

Pondělí–Pátek: 6:00 –21:00 hod.

KONTAKTNÍ OSOBA:

Kaláčová Adéla

ADRESA:Charita Valašské Meziříčí,
Ulice Kpt. Zavadila 1345, 757 01 Val. Mez.**TELEFON:**

731 363 793, 571 620 306

E-MAIL:

oasistence.valmez@caritas.cz

WEBOVÁ STRÁNKA:

www.valmez.caritas.cz



OSOBNÍ ASISTENCE PRO DĚTI/OSOBY SE ZDRAVOTNÍM POSTIŽENÍM**PROVOZOVATEL:**

ARPZPD v ČR, Klub Auxilium o. s.

ZŘIZOVATEL:

Asociace rodičů a přátel zdravotně postižených dětí v ČR

KOMU JE SLUŽBA URČENA:

dětem a mládeži se zdravotním postižením ve věku od 3 do 26 let, osobám ve věku 26 –40 let se zdravotním postižením v případě, že se účastní programů organizovaných Centrem Auxilium.

CO NABÍZÍME:

doprovod dítěte dle jeho potřeb a zájmů, osobní asistenci nezbytnou k integraci do školských či srovnatelných zařízení, k zájmovým aktivitám (kroužky, tábory, vycházky s kamarády), osobní asistenci k integraci dětí do společnosti. V rámci služby je možno využít speciálně upravený automobil pro dopravu osob na ortopedických vozících. Příspěvek na provoz vozidla činí 6 Kč/km

ADRESA:Centrum Auxilium, Bratří Hlaviců 97,
755 01 Vsetín (budova ZŠ Sychrov)**TELEFON:**

739 317 116

E-MAIL:

osobni.asistence@auxilium.cz

WEBOVÁ STRÁNKA:

www.auxilium.cz

OŠETŘOVATELSKÁ SLUŽBA**OŠETŘOVATELSKÁ SLUŽBA V DOMÁCNOSTECH****PROVOZOVATEL:**

Diakonie ČCE – středisko ve Valašském

ZŘIZOVATEL:

Diakonie ČCE

KOMU JE SLUŽBA URČENA:

lidem se zdravotním postižením na základě ordinace lékaře

CO NABÍZÍME:

převazy, ošetření bércových vředů a stomií, nácvik a aplikaci inzulínu, aplikaci injekcí, prevenci a ošetření dekubitů, komplexní péči na lůžku, ošetřovatelskou rehabilitaci, nácvik sebeobsluhy, měření krevního tlaku.

PROVOZNÍ DOBA:

Pondělí až pátek 6.30 –18.30 hod.

mimo pracovní dny v rámci služby 7.00 –10.00 hod. 15.00 –18.30hod.

**KONTAKTNÍ OSOBA:**

Lenka Kostelná

ADRESA:DIAKONIE ČCE
Vrbenská 803, 757 01 Valašské Meziříčí**TELEFON:**

571 612 466, 737 966 347

E-MAIL:

kostelna@diakoniev.cz

WEBOVÁ STRÁNKA:

www.diakoniev.cz

PEČOVATELSKÁ SLUŽBA

PEČOVATELSKÁ SLUŽBA

PROVOZOVATEL:

Diakonie ČCE – středisko ve Valašském Meziříčí

ZŘIZOVATEL:

Diakonie ČCE

KOMU JE SLUŽBA URČENA:

seniorům a lidem se zdravotním postižením

CO NABÍZÍME:

pomoc v domácnosti při zvládnání běžných úkonů o vlastní osobu (oblékání, přesun, dovoz obědů, podávání jídla, nákupy, hygiena aj.), pomoc při zajištění chodu domácnosti (úklidy, praní), zapůjčení kompenzačních pomůcek, pedikúru, rekreační masáže.

PROVOZNÍ DOBA:

Pondělí až pátek 6.30 – 18.30hod.
mimo pracovní dny v rámci služby 7.00 – 10.00 hod. 15.00 – 18.30 hod.

KONTAKTNÍ OSOBA: Lenka Kostelná

ADRESA: DIAKONIE ČCE
Vrbenská 803, 757 01 Valašské Meziříčí

TELEFON: 571 612 466, 737 966 347

E-MAIL: kostelna@diakoniev.m.cz

WEBOVÁ STRÁNKA: www.diakoniev.m.cz

RANÁ PÉČE

RANÁ PÉČE

PROVOZOVATEL:

ARPZPD v ČR, Klub Auxilium o. s.

ZŘIZOVATEL:

Asociace rodičů a přátel zdravotně postižených dětí v ČR

KOMU JE SLUŽBA URČENA:

pro rodiny dětí od narození do 7 let s tělesným, mentálním a kombinovaným postižením (bez převažujícího smyslového postižení)

CO NABÍZÍME:

konzultace v rodinách, podporu psycho-motorického vývoje dítěte, sociálně-právní poradenství, zprostředkování kontaktů na odborníky (lékaři, speciální pedagogická či sociální zařízení), pomoc při výběru předškolního či školního zařízení, půjčování kompenzačních, rehabilitačních a stimulačních pomůcek, odborné literatury, výukových a komunikačních CD apod., pomoc při obstarávání kompenzačních a rehabilitačních pomůcek, psycho-rehabilitační pobyty, kulturní, sportovní a léčebně rehabilitační akce, organizace schůzek rodičů dětí se zdravotním postižením.

PROVOZNÍ DOBA:

dle domluvy

KONTAKTNÍ OSOBA: Božena Mikulíková

ADRESA: Centrum Auxilium, Bratří Hlavců 97 – budova
ZŠ Sychrov, 755 01Vsetín

TELEFON: 603 823 293

E-MAIL: rana.pece@auxilium.cz

WEBOVÁ STRÁNKA: www.auxilium.cz

STŘEDISKO RANÉ PÉČE TAMTAM

ZŘIZOVATEL:

Federace rodičů a přátel sluchově postižených dětí

KOMU JE SLUŽBA URČENA:

dětem do šesti let se závažným postižením sluchu nebo s postižením kombinovaným, ať již smyslovým nebo tělesným, jejich rodinám, dětem se závažnou poruchou vývoje řeči a rodinám, ve kterých jeden nebo oba rodiče mají sluchové postižení, bez ohledu na to, je-li jejich dítě slyšící nebo neslyšící.

CO NABÍZÍME:

psychologické, pedagogické a sociální poradenství, podporu psychomotorického vývoje dítěte, vytváření výchovně vzdělávacího plánu dítěte v předškolním a školním zařízení a pomoc s jeho naplněním, konzultace v rodinách, zprostředkování kontaktů na odborníky (lékaři, speciální pedagogická či sociální zařízení aj), půjčování vhodných pomůcek a hraček, zprostředkování kontaktu s jinou rodinou, která je ochotná se podělit o zkušenosti s dítětem.

PROVOZNÍ DOBA:

standardně každý pracovní den od 8.00 do 16.00 hodin

KONTAKTNÍ OSOBA:

Mgr. Anna Kučerová

ADRESA:

Jungmannova 25, 772 00 Olomouc

TELEFON:

739 642 677

E-MAIL:

tamtam.olomouc@centrum.cz

WEBOVÁ STRÁNKA:

www.tamtam-praha.cz

STŘEDISKO RANÉ PÉČE EDUCO ZLÍN O.S

PROVOZOVATEL:

občanské sdružení EDUCO Zlín

ZŘIZOVATEL:

občanské sdružení EDUCO Zlín

KOMU JE SLUŽBA URČENA:

rodinám s dětmi s postižením mentálním, pohybovým, kombinovaným a rodinám s dětmi, které jsou ohroženy ve vývoji od narození do 4 let až 7 let ve Zlínském kraji.

CO NABÍZÍME:

praktické a odborné rady pro práci, hru a komunikaci s dítětem, pomoc při výchově, vzdělávání a rozvoji dítěte, výběr vhodných rehabilitačních a kompenzačních pomůcek, stimulačních hraček, odborné literatury a jejich půjčování, hledání vhodných školních a předškolních zařízení, integraci, osobní asistenci, zprostředkování kontaktů na další odborníky, logopedickou péči, rehabilitaci, pomoc psychologa.

ADRESA:

Tř. T. Bati 385, 763 02 Zlín

TELEFON:

739 777 729

FAX:

577 644 199

E-MAIL:

ranapece.zlin@volny.cz

WEBOVÁ STRÁNKA:

www.ranapecezlin.cz

SOCIÁLNĚ-AKTIVIZAČNÍ SLUŽBY PRO RODINY S DĚTMI

SOCIÁLNĚ-AKTIVIZAČNÍ SLUŽBY PRO DĚTI/ OSOBY SE ZDRAVOTNÍM POSTIŽENÍM

PROVOZOVATEL:

Klub Auxilium

ZŘIZOVATEL:

Asociace rodičů a přátel zdravotně postižených dětí v ČR

KOMU JE SLUŽBA URČENA:

lidem ve věku od 1 do 40 let, které jsou ve svém vývoji ohroženi tělesným postižením, mentálním postižením, kombinovaným postižením, autismem.

CO NABÍZÍME:

služby v rodině uživatele či ve Středisku sociálně-aktivizačních služeb Centra Auxilium, terénní skupinové programy, sociálně-právní poradenství pro uživatele či pečující osoby, služby půjčovny kompenzačních, rehabilitačních a stimulačních pomůcek, odborné literatury, výukových a komunikačních CD, pobytové akce se sociálně-aktivizačním programem, osvětové a vzdělávací aktivity k posílení kompetencí pečujících osob s cílem aktivizace dětí (osob) se zdravotním postižením, sociálně-právní poradenství.

ADRESA:

Středisko sociálně-aktivizačních služeb
Centra Auxilium,
Sychrov 96 (budova MŠ), 755 01 Vsetín

TELEFON:

604 605 808

E-MAIL:

socialne-aktivizacni.sluzby@auxilium.cz

WEBOVÁ STRÁNKA:

www.auxilium.cz

SOCIÁLNĚ-AKTIVIZAČNÍ SLUŽBY PRO RODINY S DĚTMI

KOMUNITNÍ CENTRUM ZEFERINO

PROVOZOVATEL:

Charita Valašské Meziříčí

ZŘIZOVATEL:

Arcibiskupství Olomoucké

KOMU JE SLUŽBA URČENA:

rodinám s dětmi v nepříznivé sociální situaci a rodinám ohroženým společenským vyloučením.

**CO NABÍZÍME:**

terénní individuální práci s rodinami v následujících oblastech: základní sociální poradenství, popřípadě zprostředkování kontaktu na jiné odborníky (psychology, pedagogy, právníky), pomoc při vyřizování dávek sociální péče, jednání s úřady, vyřizování osobních záležitostí, podporu a motivaci rodičů k dodržování zásad správné výchovy dětí, nácvik péče o dítě, společná činnost dětí a rodičů a podpora dětí k dalšímu rozvoji osobnosti, pomoc při zajišťování chodu domácnosti, pomoc rodinám při sestavování rodinného rozpočtu, podpora rodičů při zajištění zdravotnické péče dětí (povinné očkování a preventivní prohlídky dětí, zásady správné výživy, hygienické návyky)

PROVOZNÍ DOBA:

Pondělí - Pátek: 8.00 - 18.00hod.

KONTAKTNÍ OSOBA:

Bc. Júlia Blašková

ADRESA:

ZŠ Masarykova 291/20,
757 01 Valašské Meziříčí

TELEFON:

777 672 901

E-MAIL:

kczeferino.valmez@caritas.cz

WEBOVÁ STRÁNKA:

www.valmez.charita.cz

SOCIÁLNĚ-AKTIVIZAČNÍ SLUŽBY PRO SENIORY A LIDI SE ZDRAVOTNÍM POSTIŽENÍM

KLUB „MŮŽEŠ!“

PROVOZOVATEL:
Charita Valašské Meziříčí

ZŘIZOVATEL:
Arcibiskupství Olomoucké

KOMU JE SLUŽBA URČENA:
Lidem s duševním onemocněním
a tělesným postižením ve věku
od 15ti let.

CO NABÍZÍME:
Společné setkávání svépomocné skupiny, ergoterapii, výuku základů počítačů a angličtiny, základní poradenství sociálního pracovníka.

PROVOZNÍ DOBA:
Pondělí - Pátek : 8:00 - 15:30hod.



KONTAKTNÍ OSOBA: Štěpková Vladana

ADRESA: Charita Valašské Meziříčí,
Ulice Kpt. Zavadila 1345,
757 01 Valašské Meziříčí

TELEFON: 777 982 861, 571 620 306

E-MAIL: klubmuzes.valmez@caritas.cz

WEBOVÁ STRÁNKA: www.valmez.caritas.cz

SOCIÁLNĚ TERAPEUTICKÉ DÍLNY

CENTRUM PRO LIDI SE ZDRAVOTNÍM POSTIŽENÍM, P.O.

PROVOZOVATEL:
Centrum pro lidi se zdravotním postižením, p.o.

ZŘIZOVATEL:
Město Valašské Meziříčí

KOMU JE SLUŽBA URČENA:
Dospělým lidem s mentálním postižením
a dospělým lidem s tělesným postižením

CO NABÍZÍME:
lidem se zdravotním znevýhodněním možnost vzájemně se setkávat a získávat nové dovednosti prostřednictvím dramaterapie, muzikoterapie, sportovních i společenských aktivit, dílen jako je: košíkářská dílna – oplétání předmětů a pletení košíků; keramická dílna; tkalcovská dílna - tvorba na tkalcovských a kolíkových stavech; rukodělná dílna – batika, malování na hedvábí, práce s korálky, vyšívání apod.; cvičná kuchyně - nácvik vaření.

PROVOZNÍ DOBA:
Po - Pá: 7:00 - 14:00 hod. (mimo červenec, srpen)



KONTAKTNÍ OSOBA: Ing. Miroslava Grožajová

ADRESA: Zdeňka Fibicha 287, 757 01 Valašské Meziříčí

TELEFON: 605 168 701, 731 158 504

E-MAIL: vmcentrum@seznam.cz

WEBOVÁ STRÁNKA: www.vmcentrum.wz.cz

SPECIÁLNĚ PEDAGOGICKÉ CENTRUM

SPECIÁLNĚ PEDAGOGICKÉ CENTRUM PŘI ZÁKLADNÍ ŠKOLE A MATEŘSKÉ ŠKOLE SPECIÁLNÍ KROMĚŘÍŽ

PROVOZOVATEL: Základní škola a Mateřská škola speciální Kroměříž

ZŘIZOVATEL: Zlínský kraj

KOMU JE SLUŽBA URČENA:

pro děti, žáky a studenty se zdravotním postižením především s více vadami, tělesným postižením, autismem a poruchou autistického spektra (PAS)

CO NABÍZÍME:

předávání informací rodičům formou názorných ukázek práce s dítětem v jednotlivých oblastech výchovy ve smyslu ucelené rehabilitace, zácvik rodičů - jak hravou formou pracovat s dítětem, aby získalo potřebné vědomosti, dovednosti a návyky pro vstup do jakéhokoli typu vzdělávání (ambulantně nebo přímo v rodině), zapůjčování speciálních a kompenzačních pomůcek, odborné literatury, tematických videoprogramů, včasné vyhledávání nemocných dětí v rodinách od nejranějšího věku dítěte ve spolupráci s pediatry, psychology, odbornými lékaři a pracovníky sociální péče v daném regionu.

PROVOZNÍ DOBA: Konzultační den: Pondělí 13:00 – 15:00 hod.

ADRESA: pracoviště Kobzáňova 1537, 755 01 Vsetín

TELEFON: 774 342 236

E-MAIL: kromeriz.spc@msazskm.cz

WEBOVÁ STRÁNKA: www.msazskm.cz

SPC KROMĚŘÍŽ

ADRESA: Základní škola a Mateřská škola speciální Kroměříž, Vančury 3695, 767 01 Kroměříž

TELEFON: 573 345 236, 774 342 238

E-MAIL: kromeriz.spc@msazskm.cz

WEBOVÁ STRÁNKA: www.msazskm.cz

SPECIÁLNĚ PEDAGOGICKÉ CENTRUM

SPECIÁLNĚ PEDAGOGICKÉ CENTRUM SURDOPEDICKÉ

PROVOZOVATEL:

Mateřská, základní a střední škola pro sluchově postižené ve Valašském Meziříčí

ZŘIZOVATEL:

Ministerstvo školství, mládeže a tělovýchovy

KOMU JE SLUŽBA URČENA:

sluchově postižené děti a jejich rodiny.

CO NABÍZÍME:

komplexní speciálně pedagogickou diagnostiku, ambulantní logopedickou a surdopedickou péči, péči o děti s kochleárním implantátem, týdenní pobyty rodiče s dítětem předškolního věku ve speciální škole, pomoc při výběru vhodného školského zařízení, odborné konzultace v oblasti výchovně- vzdělávací, péče o integrované děti na všech typech škol, zprostředkování kontaktu s dalšími odborníky, poradenství v oblasti sociálně právní, psychologické poradenství, výuka znakového jazyka pro rodinné příslušníky klientů SPC, odborné posudky a doporučení k integraci.

PROVOZNÍ DOBA:

pondělí a pátek: 8:00 – 14:00 hod.
úterý, středa a čtvrtek: výjezdy za klienty.

KONTAKTNÍ OSOBA: Bc. Šárka Grygarová

ADRESA: Vsetínská 454, 757 01 Valašské Meziříčí

TELEFON: 571 615 641

E-MAIL: spsk@val-mez.cz

WEBOVÁ STRÁNKA: www.val-mez.cz/spc.php



SPECIÁLNĚ PEDAGOGICKÉ CENTRUM - LOGOPEDICKÉ

PROVOZOVATEL:

Mateřská, základní a střední škola pro sluchově postižené ve Valašském Meziříčí

ZŘIZOVATEL:

Ministerstvo školství, mládeže a tělovýchovy

KOMU JE SLUŽBA URČENA:

dětem předškolního i školního věku s vadami řeči a jejich rodinám

CO NABÍZÍME:

logopedickou péči formou intenzivní péče v logopedických třídách nebo ambulantní docházkou, speciálně pedagogickou a logopedickou diagnostiku, návrhy individuálně vzdělávacích plánů pro integrované děti, rehabilitační programy pro děti s řečovou neplynulostí, poradenství a metodické vedení pro rodiče, pedagogy a logopedické asistenty, spolupráci s dalšími poradenskými pracovišti, pomoc v otázce profesní orientace.

PROVOZNÍ DOBA:

pondělí a pátek: 8:00 - 14:00 hod.
úterý, středa a čtvrtek: výjezdy za klienty

KONTAKTNÍ OSOBA: PaedDr. Yveta Odstrčilíková

ADRESA: Vsetínská 454, 757 01 Valašské Meziříčí

TELEFON: 571 615 641

E-MAIL: spsk@val-mez.cz

WEBOVÁ STRÁNKA: www.val-mez.cz/spc.php

SOCIÁLNĚ ZDRAVOTNÍ LŮŽKA

ODDĚLENÍ SOCIÁLNĚ ZDRAVOTNÍCH LŮŽEK

PROVOZOVATEL:

Diakonie ČCE - hospic Citadela

ZŘIZOVATEL:

Diakonie ČCE

KOMU JE SLUŽBA URČENA:

klientům, jejichž zdravotní stav je stabilizovaný, nevyžaduje již pobyt na akutním či následném lůžku v nemocnici, ale vzhledem ke snížené sebeobsluze neumožňuje návrat do domácího prostředí. Klienti většinou čekají na trvalé umístění do domova pro seniory. Služba se hradí podle zákona příspěvkem klienta dle platného ceníku a zdravotní péče pojišťovnou

CO NABÍZÍME:

ústavní sociálně-zdravotní péči ve 2-3 lůžkových pokojích po dobu nutnou k nalezení definitivního řešení situace klienta. Oddělení je umístěno v upravených prostorách bývalé budovy LDN. Služba (ubytování, strava, poskytovaná péče) je hrazena klientem ve výši dané vyhláškou a platným ceníkem. Indikovaná zdravotní péče je hrazena ze zdravotního pojištění klienta.

PROVOZNÍ DOBA:

Nepřetržitě



KONTAKTNÍ OSOBA: Bc. Jaroslava Dobešová, Ruth Kopecká, Martina Strauchová

ADRESA: Diakonie ČCE-hospic Citadela, Žerotínova 1421, 757 01 Valašské Meziříčí

TELEFON: 571 629 084

FAX: 571 629 085

E-MAIL: hospic@citadela.cz

WEBOVÁ STRÁNKA: www.citadela.cz

SOCIÁLNÍ REHABILITACE

AGENTURA PODPOROVANÉHO ZAMĚSTNÁVÁNÍ ATTA

PROVOZOVATEL:

Charita Valašské Meziříčí

ZŘIZOVATEL:

Arcibiskupství Olomucké

KOMU JE SLUŽBA URČENA:

zdravotně, sociálně znevýhodněným lidem

CO NABÍZÍME:

nácvik dovedností pro zvládnutí péče o vlastní osobu, soběstačnosti a dalších činností vedoucích k sociálnímu začlenění, zprostředkování kontaktu se společenským prostředím, pomoc při hledání pracovního uplatnění, výchovné, vzdělávací a aktivizační činnosti, pomoc při uplatňování práv, oprávněných zájmů a při obstarávání osobních záležitostí, základní sociální poradenství.

PROVOZNÍ DOBA:

pondělí, úterý, čtvrtek: 8:00 – 14:00 hod.

středa: 8:00 – 16:00 hod.

pátek: jen pro objednané

KONTAKTNÍ OSOBA: Ing. Martina Došková

ADRESA: Zašovská ul. 784, 757 01 Valašské Meziříčí

TELEFON: 571 672 709, 731 340 299

E-MAIL: agpzatta.valmez@caritas.cz

WEBOVÁ STRÁNKA: www.valmez.caritas.cz

STŘEDISKO VÝCHOVNÉ PÉČE (SVP)

DĚTSKÝ DIAGNOSTICKÝ ÚSTAV, STŘEDISKO VÝCHOVNÉ PÉČE, ZÁKLADNÍ ŠKOLA A ŠKOLNÍ JÍDELNA OLOMOUC – SVATÝ KOPEČEK

PROVOZOVATEL: Dětský diagnostický ústav, středisko výchovné péče, základní škola a školní jídelna Olomouc – Svatý Kopeček

ZŘIZOVATEL: Ministerstvo školství, mládeže a tělovýchovy

KOMU JE SLUŽBA URČENA:

dětem od 6ti let a mládeži do ukončení středoškolského vzdělání s výchovnými problémy, jejich rodinám, obětem závislostí, obětem šikany, agresorům šikany.

CO NABÍZÍME: poradenskou a terapeutickou pomoc pro děti, mládež a jejich rodiče, komplexní psychologickou diagnostiku, individuální práci s oběťmi, agresory, zajišťování osmítýdenních pobytů na internátních oddělení SVP, doporučení, případně kontakt na jiné pracoviště, krizovou telefonní linku.

SVP VALAŠSKÉ MEZIŘÍČÍ

VEDOUCÍ: Mgr. Kateřina Eliášová

ADRESA: Králova 370, 757 01 Valašské Meziříčí

TELEFON: 571 614 575

E-MAIL: k.centrum@volny.cz

SVP KELČ

VEDOUCÍ: Mgr. Štěpán Berák

ADRESA: Kelč 14, 756 43 Kelč

TELEFON: 571 641 700

E-MAIL: svp.kelc@volny.cz

DĚTSKÝ DIAGNOSTICKÝ ÚSTAV, STŘEDISKO VÝCHOVNÉ PÉČE, ZÁKLADNÍ ŠKOLA A ŠKOLNÍ JÍDELNA OLOMOUC – SVATÝ KOPEČEK

ADRESA: Ústavní 9, 779 00 Olomouc

ŘEDITEL: PhDr., Mgr. Zdeněk Pochyla

KONTAKTNÍ OSOBA: Mgr. Jitka Žlunková, zástupce ředitele

TELEFON: 585 385 106

E-MAIL: ddu.kopecek@quick.cz

TELEFONICKÁ KRIZOVÁ POMOC

DORKAS - TÍŠŇOVÁ PÉČE PRO SENIORY

PROVOZOVATEL:
Slezská Diakonie

POPIS SLUŽBY:

uživatel má doma zařízení systému tísňového volání, které je nutné si zakoupit a nechat si nainstalovat. Ovladačem s tísňovým tlačítkem, který má stále u sebe, se v případě nouze do dvou minut pomocí hlasitého telefonu propojí s dispečinkem. Zdravotní služba zařídí potřebnou pomoc.

ADRESA:

Slezská Diakonie, Rolnická 55,
709 00 Ostrava - Nová Ves

TELEFON:

596 613 513

WEBOVÁ STRÁNKA:

www.dorkas.ov@slezkadiakonie.cz

TELEFONICKÁ KRIZOVÁ LINKA PRO ZDRAVOTNĚ POSTIŽENÉ DĚTI A MLÁDEŽ - PROSAZ

Linku provozuje Společnost pro sociální rehabilitaci občanů se zdravotním postižením

Linka je v provozu 24 hodin denně po celá rok. Lze ji bezplatně využívat z celé ČR

TELEFON:

800 246 642

WEBOVÁ STRÁNKA:

www.prosaz.cz

ANONYMNÍ PŘEVZETÍ NOVOROZENCE:

Linka pro ženy, které tají těhotenství nebo již tajně porodily.

TELEFON:

776 833 333

TERÉNNÍ PROGRAMY PRO LIDI OHROŽENÉ DROGOVOU ZÁVISLOSTÍ

TERÉNNÍ PROGRAM S UŽIVATELI DROG VE VALAŠSKÉM MEZIŘÍČÍ

PROVOZOVATEL:

Občanské sdružení Agarta

ZŘIZOVATEL:

Občanské sdružení Agarta

KOMU JE SLUŽBA URČENA:

uživatelům drog a jejich blízkým osobám

CO NABÍZÍME:

výměnný program, poradenství a informační servis, sociální servis, asistenční službu

PROVOZNÍ DOBA:

Vsetín:

Po-Pá: 15:00 - 18:30hod.

Valašské Meziříčí: Po, Út, Čt, Pá: 15:00 - 18:30hod.

Rožnov p. R.: St: 15:00 - 18:30hod.

Po předchozí telefonické domluvě je výměna možná i v čase od 10hod.

KONTAKTNÍ OSOBA:

vedoucí programu - Mgr. Jakub Olšák
terénní pracovníce - Pawlina - 737 451 756
Ivana - 739 829 678

ADRESA:

Ohrada 1879, 755 01 Vsetí

TELEFON:

571 436 900

E-MAIL:

kc-klic@seznam.cz

WEBOVÁ STRÁNKA:

www.agarta.cz

JINÉ SOUVISEJÍCÍ SLUŽBY

ČESKÝ ČERVENÝ KŘÍŽ, MÍSTNÍ SKUPINA VE VALAŠSKÉM MEZIŘÍČÍ

KOMU JE SLUŽBA URČENA:

Všem bez omezení

CO NABÍZÍME:

Činnost se soustředí převážně na prevenci zdravého životního stylu, zdravotnická školení (základní normy zdravotních znalostí), zdravotnická osvěta, vzdělávání mládeže (ve školách, BESIP), účast na městských akcích, kurzy první pomoci v autoškolách i podnicích, na požádání provádí kurzy pro veřejnost.

PROVOZNÍ DOBA:

Dle telefonické dohody

KONTAKTNÍ OSOBA:	Marie Jánková
ADRESA:	Kálalova 994, 757 01 Valašské Meziříčí
TELEFON:	571 623 020
E-MAIL:	-
WEBOVÁ STRÁNKA:	-

DOBROVOLNICKÉ CENTRUM ADRA

PROVOZOVATEL:

Občanské sdružení ADRA

ZŘIZOVATEL:

Občanské sdružení ADRA

KOMU JE SLUŽBA URČENA:

seniorům, zdravotně či mentálně postiženým občanům, znevýhodněným dětem, etnickým menšinám, sociálně ohroženým skupinám.

CO NABÍZÍME:

Akreditovaná dobrovolnická činnost. Zprostředkování pravidelné dobrovolnické služby pro klienty jednotlivých přijímacích organizací. Jedná se zejména o volnočasové aktivity, doprovody klientů, prevenci sociálně patologických jevů, vyplňování a sdílení volného času s těžce nemocnými klienty, práce v sociálním šatníku.

PROVOZNÍ DOBA:

dle dohody

VEDOUCÍ:	Marek Wagner
KONTAKTNÍ OSOBA:	Nad'a Šimová
ADRESA:	Hřbitovní 1, 757 01 Valašské Meziříčí
TELEFON:	731 489 410
E-MAIL:	dcvalmez@adra.cz

O.S. ADRA - PRAHA

ADRESA:	Klikatá 1238/90 c, Praha 5
----------------	----------------------------

DŮM S PEČOVATELSKOU SLUŽBOU**PROVOZOVATEL:** AVAL, spol. s r.o.**ZŘIZOVATEL:** Město Valašské Meziříčí**KOMU JE SLUŽBA URČENA:**

Domy s pečovatelskou službou nepatří mezi sociální služby. Jsou to byty určené seniorům a lidem se zdravotním postižením, kteří splňují podmínky pro získání bytu. Pokud potřebují pomoc, je jim poskytována formou terénních a ambulantních služeb. Byty jsou úplně nebo částečně bezbariérové.

ADRESA:	J. K. Tyla 418, 757 01 Valašské Meziříčí J. K. Tyla 1214, 757 01 Valašské Meziříčí
ADRESA PROVOZOVATELE:	AVAL, spol. s r.o. Sokolská 1267, 757 01 Valašské Meziříčí
TELEFON:	724 725 144, 774 848 994 (Milan Hammerle)
E-MAIL:	aval@aval.cz
WEBOVÉ STRÁNKY:	www.aval.cz

KLUB DŮCHODCŮ VE VALAŠSKÉM MEZIRÍČÍ**PROVOZOVATEL:** Kulturní zařízení města Valašského Meziříčí**ZŘIZOVATEL:** Město Valašské Meziříčí**KOMU JE SLUŽBA URČENA:** seniorům

CO NABÍZÍME: volnočasové aktivity pro seniory, vzdělávací činnosti – výuka angličtiny, přednášky a besedy, promítání filmů, kulturní akce, poznávací zájezdy a zábavné akce, osvětovou činnost a turistiku.

PROVOZNÍ DOBA: Dle programu akcí na daný měsíc (viz. Zpravodaj města)

KONTAKTNÍ OSOBA:	Jindřich Zeř
ADRESA:	Křižná 259, 757 01 Valašské Meziříčí
TELEFON:	606 724 904

MATEŘSKÁ ŠKOLA VALAŠSKÉ MEZIRÍČÍ, KRHOVÁ 445, OKRES VSETÍN, PŘÍSPĚVKOVÁ ORGANIZACE**PROVOZOVATEL:** Město Valašské Meziříčí**ZŘIZOVATEL:** Město Valašské Meziříčí**KOMU JE SLUŽBA URČENA:**

speciální logopedická třída „PAPOUŠCI“ - pro děti s vadou řeči (docházku doporučuje pediatr nebo Speciální pedagogické centrum - PeaDr. Odstrčilíková)
speciální oční třída - pro děti ve věku od 3 do 7 let s tupozrakostí „DELFIŇCI“, s dětmi individuálně pracuje na speciálních přístrojích odborná sestra (na doporučení oční lékařky)

ADRESA:	Krhová 445, 756 63 Valašské Meziříčí
TELEFON:	571 633 054
E-MAIL:	mskrhova@quick.cz

MATEŘSKÁ ŠKOLA VALAŠSKÉ MEZIRÍČÍ, SEIFERTOVA 160, OKRES VSETÍN, PŘÍSPĚVKOVÁ ORGANIZACE**PROVOZOVATEL:** Město Valašské Meziříčí**ZŘIZOVATEL:** Město Valašské Meziříčí**KOMU JE SLUŽBA URČENA:**

Speciální třída pro děti s kombinovanými vadami - poskytuje pod vedením speciálního pedagoga nadstandardní péči a vzdělání. Pro každé dítě je na základě jejich vyšetření a ve spolupráci s příslušnými odbornými centry a vypracován individuální program rozvoje dítěte.
Logopedická třída pro děti s vadami řeči - logopedická péče pod vedením logopedické asistentky. Jednou měsíčně probíhá vyšetření a konzultace s odborníkem SPC pro vady řeči.

ADRESA:	Seifertova 160, 757 01 Valašské Meziříčí
TELEFON:	571 622 785
E-MAIL:	msseifert@quick.cz
WEBOVÉ STRÁNKY:	www.msseifertova.cz

MATEŘSKÉ CENTRUM VALAŠSKÉ MEZIŘÍČÍ - EMCÉČKO, O.S.

PROVOZOVATEL:

Občanské sdružení Mateřské centrum Valašské Meziříčí

ZŘIZOVATEL:

Občanské sdružení Mateřské centrum Valašské Meziříčí

KOMU JE SLUŽBA URČENA:

rodičům a celým rodinám s dětmi.

CO NABÍZÍME:

místo pro setkávání rodičů a dětí. Dětem nabízíme hernu s hračkami, dětskou literaturu, divadlo, pohybovou výchovu, možnost výtvarného a kreativního tvoření v dětském kolektivu, rodičům pak vzdělávací kurzy (angličtina, práce s PC,) předporodní kurzy, cvičení s miminky, aromamasáže dětí, plavání s dětmi, besedy s odborníky apod.

PROVOZNÍ DOBA:

Pondělí - Pátek: 08:00 - 12:00hod.



KONTAKTNÍ OSOBA: Silvie Malíková

ADRESA: J. K. Tyla 419, 757 01 Valašské Meziříčí

TELEFON: 776 136 413

E-MAIL: emceckovm@seznam.cz

WEBOVÉ STRÁNKY: www.emcecko.estranky.cz

PEDAGOGICKO – PSYCHOLOGICKÁ PORADNA VALAŠSKÉ MEZIŘÍČÍ, VODNÍ 782

ZŘIZOVATEL:

Krajský úřad Zlín

KOMU JE SLUŽBA URČENA:

dětem a jejich rodičům, pedagogickým pracovníkům

CO NABÍZÍME:

poradenské služby pro děti předškolního, školního a adolescentního věku



PROVOZNÍ DOBA:

Po - Čt: 7:00 - 15, 00 hod. Pá: 7:00 - 14:00 hod.

KONTAKTNÍ OSOBA: Mgr. Ema Vrchovská, ředitelka PPP

ADRESA: Valašské Meziříčí, Vodní 782

TELEFON: 571 613 302, 571 621 643

E-MAIL: ppp.vm@tiscali.cz

PRACOVIŠTĚ VSETÍN

KONTAKTNÍ OSOBA: PhDr. Svatava Schallnerová, vedoucí pracoviště

ADRESA: Vsetín, Hrbová 1561

TELEFON: 571 411 426

E-MAIL: ppp.vs@tiscali.cz

ROYAL RANGERS

KOMU JE SLUŽBA URČENA: dětem a mládeži

CO NABÍZÍME:

výchovu mladé generace na základě křesťanských principů morálky a etiky, sportovní dny, celodenní výlety, víkendovky, tábory.

PROVOZNÍ DOBA: každý pátek, 16.00 – 18.00 hod.

KLUBOVNA: bývalá cukrárna nad Albertem na sídlišti Vyhlička, Val. Mez.

KONTAKTNÍ OSOBA: Petr Weps

ADRESA: Havlíčkova 1173 , 757 01 Valašské Meziříčí

TELEFON: 571 623 235

SPOLEČNOST NA PODPORU LIDÍ S MENTÁLNÍM POSTIŽENÍM V ČR, O.S. VE VSETÍNĚ

KOMU JE SLUŽBA URČENA: Osobám s mentálním postižením, včetně osob s kombinovanými vadami a jejich rodinám.

CO NABÍZÍME:

Podpora všech iniciativ, které zabezpečují trvalé zlepšení podmínek života osob s mentálním postižením, včetně osob s kombinovanými vadami a zabezpečují trvalé zlepšení podmínek jejich života, prosazování rovnoprávného postavení občanů s mentálním postižením a osvětová činnost veřejnosti.

PROVOZNÍ DOBA: Dle telefonické dohody

KONTAKTNÍ OSOBA: Marta Plevová

ADRESA: U Vodojemu 1234, 757 01 Valašské Meziříčí

TELEFON: 777 881 382

E-MAIL: marta.plevova@seznam.cz

STŘEDISKO VOLNÉHO ČASU DOMEČEK VALAŠSKÉ MEZIŘÍČÍ, PŘÍSPĚVKOVÁ ORGANIZACE

POSKYTOVATEL:

Město Valašské Meziříčí

ZŘIZOVATEL:

Město Valašské Meziříčí

KOMU JE SLUŽBA URČENA:

dětem a mládeži.

CO NABÍZÍME:

zájmové kroužky a akce pro využívání volného času dětí a mládeže v průběhu školního roku a o prázdninách, nízkoprahové centrum Děčko, informační centrum mládeže, muzeum valašských strašidel, dětské dopravní hřiště. Dále nabízíme asfaltové sportoviště na minikopanou, basketbal, antukové hřiště na odbíjenou.

PROVOZNÍ DOBA:

podle pořádaných kroužků a akcí.

ŘEDITELKA:

Hana Holčáková

SÍDLO:

Zdeňka Fibicha 287, 757 01 Valašské Meziříčí

TELEFON:

571 622 243

E-MAIL:

ddm-vm@post.cz

WEBOVÉ STRÁNKY:

www.domecekvalmez.cz

STUDENTSKÝ KLUB MOST

ZŘIZOVATEL:
Apoštolská církev

KOMU JE SLUŽBA URČENA:
mládeži ve věku 13 -21 let

CO NABÍZÍME:
přednášky pro 8. a 9. třídy základních škol, pro střední školy, učiliště po celém Valašsku. Cílem přednášek je prevence patologických jevů, pomoc mladým lidem v jejich osobnostním růstu tak, aby mohli svůj volný čas trávit bezpečným způsobem.
Dále nabízíme pravidelné páteční kluby na témata aktuální pro dnešní mládež, improvizované čajovny, letní anglické kempy s týmem rodičů mluvčích a kreativní výukou angličtiny, paintball, výlety, víkendové pobyty,workshopy

PROVOZNÍ DOBA:
večerní kluby - každý školní pátek od 17:00 hod.
improvizovaná čajovna - každé školní pondělí od 15:00 hod.
víkendové pobyty, english camps, workshopy, paintball, atd. dle aktuálních informací na webu.

KONTAKTNÍ OSOBA:	Vaneta Zvoníčková
ADRESA:	Zašovská 778 (obchodní dům firmy Numeri), 757 01 Valašské Meziříčí
TELEFON:	739 600 070
E-MAIL:	VanetaV@seznam.cz
WEBOVÉ STRÁNKY:	www.most.estranky.cz

SVĚT HER A POZNÁNÍ - VRTULE

KOMU JE SLUŽBA URČENA: dospělým, dětem a mládeži

CO NABÍZÍME:
klub deskových her, ve kterém mohou návštěvníci strávit volné chvíle nad moderními deskovými hrami, hlavolamy a v interaktivní expozici zaměřené na optické klamy a iluze.

PROVOZNÍ DOBA: Pondělí, Středa, Pátek: 14 - 18 hod.

KONTAKTNÍ OSOBA:	Ivo Skoček, Ivan Dostál
ADRESA:	Pospíšilova 12/13, (v pravém horním rohu náměstí, 1.patře nad jídelnou Mamulka) 757 01 Valašské Meziříčí
TELEFON:	737 373 033, 777 99 45 61
E-MAIL:	virtule@zlatesipy.cz
WEBOVÉ STRÁNKY:	www.zlatesipy.cz

SVĚT HER A POZNÁNÍ - VRTULE

KOMU JE SLUŽBA URČENA: dětem a mládeži

CO NABÍZÍME:
turistiku a táboření, jedno i vícedenní výpravy, nocování v tělocvičnách, chatách, pod stany i pod širákem, vodáctví, horolezectví, zimní sporty. Kromě činností souvisejících s pobytem v přírodě se zabýváme tvorbou vlastních filmů (tedy i vlastními filmovými festivaly), výukou hry na kytaru a flétnu.

KONTAKTNÍ OSOBA:	Jan Kopřiva
ADRESA:	TOM Zlaté šípy, ul. Záhumení (u dopravního hřiště),757 01 Valašské Meziříčí
TELEFON:	732 269 106
E-MAIL:	kaskos@seznam.cz
WEBOVÉ STRÁNKY:	www.zlatesipy.cz

JUNÁK - STŘEDISKO VALAŠSKÉ MEZIRÍČÍ**KOMU JE SLUŽBA URČENA:**

dětem a mládeži

CO NABÍZÍME:

hry, klubovní činnost, pobyt v přírodě a její poznávání, sport a turistiku. Vyvrcholením celoroční práce jsou tábory.

KONTAKTNÍ OSOBA: MVDr. Kateřina Janovská

ADRESA: Smetanova 3371, 757 01 Valašské Meziříčí

TELEFON: 571 622 304

E-MAIL: janovsti@quick.cz

TĚLOCVIČNÁ JEDNOTA SOKOL VALAŠSKÉ MEZIRÍČÍ**KOMU JE SLUŽBA URČENA:**

dětem i dospělým

CO NABÍZÍME:

pravidelná cvičení dětí, dospělých i seniorů zaměřených na všestranný rozvoj fyzické zdatnosti, taneční školu Sokol Dance, loutkový oddíl Pimprlata, turistiku a pobyt v přírodě, letní i zimní tábory, kulturní a společenské akce pro děti i dospělé.

KONTAKTNÍ OSOBA: Ing. Jana Rosáková

ADRESA: Sokolská 124/38 (sokolovna),
757 01 Valašské Meziříčí

TELEFON: 732 598 868, 571 623 128

E-MAIL: Sokol.ValMez@email.cz

WEBOVÉ STRÁNKY: www.sokol-valmez.wbs.cz

OBČANSKÉ SDRUŽENÍ ČLOVĚK ČLOVĚKU**KOMU JE SLUŽBA URČENA:**

sociálně, tělesně a mentálně postiženým občanům, zejména dětem, žijícím ve Valašském Meziříčí a v jeho blízkém okolí.

CO NABÍZÍME:

finanční příspěvky na pořízení speciálních zdravotních, rehabilitačních nebo vzdělávacích pomůcek nebo na nákup sociálních služeb.

KONTAKTNÍ OSOBA: MUDr. Hana Opltová

ADRESA: Družstevní 1076, 757 01 Valašské Meziříčí

TELEFON: 571 632 136

E-MAIL: clovek.cloveku@seznam.cz

WEBOVÉ STRÁNKY: www.clovekcloveku.cz

SVAZ DIABETIKŮ V ČR - ÚZEMNÍ ORGANIZACE VALAŠSKÉ MEZIRÍČÍ**PROGRAM SVAZU:**

členské schůze s odbornými přednáškami (Dia), rehabilitační plavání, rekondiční pobyty, turistika, zájezdy, taneční odpoledne.

MÍSTO KONÁNÍ SCHŮZEK:

Podle charakteru akcí, vždy je upřesněno.

KONTAKTNÍ OSOBA: Ing. Lubomír Petráš, Nádražní 203,
757 01 Valašské Meziříčí

TELEFON: 721 305 944

ADRESA: Oldřich Zátorský, Švabinského 652, 757 01
Valašské Meziříčí

TELEFON: 732 427 722

E-MAIL: Zatorsky.O@seznam.cz

SVAZ TĚLESNĚ POSTIŽENÝCH V ČR

KOMU JE SLUŽBA URČENA:

tělesně postiženým občanům

CO NABÍZÍME:

zajišťování a organizace rekondičních pobytů, rehabilitačního plavání, volnočasové a vzdělávací aktivity, osvětovou činnost.

PROVOZNÍ DOBA:

Pondělí – pátek: 8:00 – 12:00hod.

KONTAKTNÍ OSOBA: Františka Mynářčiková

ADRESA: Smetanova 1484 (2. Patro), 755 01 Vsetín

TELEFON: 571 410 329, 736 254 665

E-MAIL: stpvsetin@volny.cz

WEBOVÉ STRÁNKY: www.stp.unas.cz

INSTITUCE

MĚSTSKÝ ÚŘAD VE VALAŠSKÉM MEZIRÍČÍ, ODBOR SOCIÁLNÍCH VĚCÍ

K zabezpečení výkonu státní správy a samosprávy vykonává odbor sociálních věcí Městského úřadu Valašské Meziříčí svou činnost v rámci tří oddělení:

- oddělení dávek hmotné nouze
- oddělení sociálních služeb
- oddělení sociálně-právní ochrany dětí

ODDĚLENÍ DÁVEK HMOTNÉ NOUZE:

Sociální pracovníci vykonávají zejména tyto činnosti: rozhodují o poskytování a výši dávek hmotné nouze, a to příspěvku na živobytí, doplatku na bydlení a mimořádné okamžité pomoci, provádí sociální šetření v rodinách, kontrolují oprávněnost výplaty dávek a jejich využití, vypracovávají aktivizační plán a poskytují odborné poradenství.

Tel.: 571 674 559, 602 710 348

ODDĚLENÍ SOCIÁLNÍCH SLUŽEB:

Oddělení sociálních služeb se věnuje problematice seniorů a lidí se zdravotním postižením. Hlavním obsahem jeho činnosti je agenda dávek pro tuto cílovou skupinu. Nezbytnou činností je také poskytování poradenství těmto lidem, jejich blízkým osobám popř. osobám pečujícím o tyto lidi.

Vedoucí oddělení: Bc. Kateřina Kalčáková, tel.: 571 674 570, 602 704 627

ODDĚLENÍ SOCIÁLNĚ-PRÁVNÍ OCHRANY DĚTÍ:

Sociální pracovníci vykonávají zejména tyto činnosti: vyhledávání ohrožených dětí, terénní sociální práce – prošetřování rodinných a výchovných podmínek šetřením v rodině, ve škole, v místě, kde se dítě zdržuje a podávání písemných zpráv z těchto šetření soudu, státnímu zastupitelství a policii ČR, vykonávají funkci kolizního opatrovníka, poručníka, kontrolují výkon ústavní a ochranné výchovy, vyhledávají děti vhodné pro osvojení a pěstounskou péči, poskytují odborné poradenství apod.

Vedoucí oddělení: Jana Čiháková, tel.: 571 674 574, 602 702 147

VEDOUCÍ ODBORU: Bc. Jarmila Ptáčková

ADRESA: Zašovská 784, 757 01 Valašské Meziříčí

TELEFON: 571 674 565, 606 739 916

E-MAIL: ptackova@muvalmez.cz

WEBOVÁ STRÁNKY: www.valasskemezirci.cz

MĚSTSKÝ ÚŘAD VE VALAŠSKÉM MEZIRÍČÍ, ODBOR ŽIVOTNÍHO PROSTŘEDÍ - KRIZOVÉ ŘÍZENÍ

CHARAKTERISTIKA:

Krizové řízení spadá pod odbor životního prostředí Městského úřadu ve Valašském Meziříčí a zajišťuje připravenost města a mikroregionu Valašskomeziříčsko - Kelečsko na řešení mimořádných událostí velkého rozsahu ohrožující zdraví a životy obyvatelstva, majetky a životní prostředí.

POSKYTOVANÉ SLUŽBY:

velké technické havárie, havárie spojené s únikem nebezpečných látek, přírodní katastrofy (sněhové kalamity, povodně, epidemie apod.), velkou migraci obyvatelstva, válečné ohrožení apod.

K tomu zpracovává havarijní a krizový plán správního obvodu, který jednotlivé mimořádné události řeší z pohledu řízení záchranných a likvidačních prací, povolávání sil a prostředků, zásobování obyvatelstva, zdravotnické zabezpečení, evakuace i řešení následků mimořádné události.

ORGÁNY PRO ŘEŠENÍ MIMOŘÁDNÝCH UDÁLOSTÍ A PŘÍPRAVY:

- bezpečnostní rada města
- krizový štáb města
- povodňová komise

VÝKONNÉ SLOŽKY PRO ŘEŠENÍ MIMOŘÁDNÝCH UDÁLOSTÍ:

- Hasičský záchranný sbor
- Policie České republiky
- Zdravotnická záchranná služba
- Armáda ČR (podle situace)
- Jednotky Sboru dobrovolných hasičů

V čele všech uvedených bezpečnostních orgánů stojí starosta města, funkci tajemníků těchto orgánů vykonávají vedoucí odboru životního prostředí a pracovník krizového řízení.

KONTAKTNÍ OSOBA: Václav Zelenka

ADRESA: Zašovská 784, 757 01 Valašské Meziříčí

TELEFON: 571 674 661, 602 729 520

E-MAIL: zelenka@muvalmez.cz

WEBOVÁ STRÁNKA: www.valasskemezirici.cz

MĚSTSKÁ POLICIE VALAŠSKÉ MEZIRÍČÍ

ZŘIZOVATEL:

Město Valašské Meziříčí

KOMU JE SLUŽBA URČENA:

občanům města

CO NABÍZÍME:

Městská policie Města Valašské Meziříčí je zřízena k zabezpečení místních záležitostí veřejného pořádku a je samostatnou organizační složkou Města Valašské Meziříčí.

K hlavním aktivitám patří pořádkové zabezpečení akcí na území města, zjišťování přestupků (občanské soužití, doprava), odchyt volně pobíhajících psů, asistence při exekucích, doručování úředních obálek, předvádění osob, apod. Důležitá je také preventivní a výchovná činnost. K ní patří kontrola podávání alkoholu v restauracích, kontroly cyklistů v noci, Den s prevencí kriminality, Den s integrovaným záchranným systémem, kontroly garáží a uzamčení hlavních vchodů v bytových domech apod.

PROVOZNÍ DOBA:

Nepřetržitě



KONTAKTNÍ OSOBA: Ing. Jan Camfřla

ADRESA: Křížkovského 3, 757 01 Valašské Meziříčí

TELEFON: 571 674 258

E-MAIL: camfřla@muvalmez.cz

WEBOVÁ STRÁNKA: www.valasskemezirici.cz

OBVODNÍ ODDĚLENÍ POLICIE ČR VALAŠSKÉ MEZIŘÍČÍ, POBOČKA VALAŠSKÉ MEZIŘÍČÍ

KOMU JE SLUŽBA URČENA: všem občanům bez omezení

CO NABÍZÍME: prevenci kriminality a objasňování trestné činnosti, dohled na bezpečnost silničního provozu, ochranu zdraví, majetku a veřejného pořádku. V rámci plnění dohledu na bezpečnost města spolupracuje Policie ČR s Městskou policií Valašské Meziříčí.

PROVOZNÍ DOBA: Nepřetržitě

KONTAKTNÍ OSOBA:	Npor. Vojtěch Srkala
ADRESA:	Vsetínská 378, 757 01 Valašské Meziříčí
TELEFON:	571 613 003
WEBOVÁ STRÁNKA:	www.mvcr.cz

STÁTNÍ ZDRAVOTNÍ ÚSTAV, REGIONÁLNÍ PRACOVISŤE VE ZLÍNSKÉM KRAJI

ZŘIZOVATEL: Ministerstvo zdravotnictví

KOMU JE SLUŽBA URČENA: veřejnost Zlínského kraje

CO NABÍZÍME: služby v oblasti zdravotní prevence a podpory zdraví - primární prevence: poradenství výživy, odvykání kouření, životní styl pro skupiny a veřejnost, metodická činnost, publikační činnost, akce a poradenství v oblasti prevence a podpory zdraví pro školy, podniky, organizace, obce i sdružení.

PROVOZNÍ DOBA: po předchozí domluvě i mimo pracovní dobu

KONTAKTNÍ OSOBA:	MVDr. Kateřina Janovská
ADRESA:	Škrobárova 48, Praha
ADRESA REGIONÁLNÍHO PRACOVISŤE:	4. Května 287, 755 01 Vsetín
TELEFON:	571 498 029, 602 537 880
E-MAIL:	katerina.janovska@zuzlin.cz
WEBOVÁ STRÁNKA:	www.szu.cz

ÚŘAD PRÁCE VE VSETÍNĚ

KOMU JE SLUŽBA URČENA: občanům, fyzickým a právnickým osobám a dalším subjektům.

CO NABÍZÍME: výkon státní správy v oblasti státní politiky zaměstnanosti.

POSKYTOVANÉ SLUŽBY:
Oddělení poradenství ke zprostředkování zaměstnání: evidence a zprostředkování zaměstnání pro uchazeče a zájemce o zaměstnání, výběry a zařazování uchazečů a zájemců do rekvalifikačních kurzů, projektů ESF a dalších nástrojů aktivní politiky zaměstnanosti. Evidence volných pracovních míst a výběrová řízení na jejich obsazování.
Oddělení evidence a podpor v nezaměstnanosti: zařazování do evidence uchazečů o zaměstnání a vyřizování podpor v nezaměstnanosti a při rekvalifikaci.
Státní sociální podpora: vyřizování a vyplácení dávek - přídatků na dítě, rodičovský příspěvek, porodné, příspěvek na bydlení, sociální příplatek, péstounské dávky a pohřebné.
Lékařská posudková služba: posuzování zdravotního stavu, druhu a stupně závislosti fyzické osoby pro účely příspěvku na péči. Posuzování dlouhodobě nepříznivého zdravotního stavu dítěte, zda jde o osobu zdravotně znevýhodněnou či o osobu dlouhodobě těžce zdravotně postiženou.

PROVOZNÍ DOBA:
 Po, St: 8:00 - 17:00 hod.
 Út, Čt: 8:00 - 13:00 hod.
 Pá: 8:00 - 13:00 hod. /jen pro příjem nových žádostí/

KONTAKTNÍ OSOBA:	Hana Votavová
ADRESA:	ul. Železničního vojska 1349, 757 01 Valašské Meziříčí
TELEFON:	571 680 111
E-MAIL:	hana.votavova@vs.mpsv.cz
WEBOVÁ STRÁNKA:	www.portal.mpsv.cz

OBSAH

1. Charakteristiky služeb	5
2. Poskytovatelé služeb	12
3. Jiné související služby	54
4. Instituce.....	67

KATALOG SOCIÁLNÍCH SLUŽEB MĚSTA VALAŠSKÉ MEZIRÍČÍ

Za kolektiv autorů: Mgr. Dagmar Lacinová, Mgr. Monika Ševčíková, Alena Nejedlá
a členové manažerského týmu komunitního plánování ve Valašském Meziříčí.

Fotografie: Igor Matiovský, Jan Šumšala.

Grafika a tisk: RAP GROUP s. r. o.

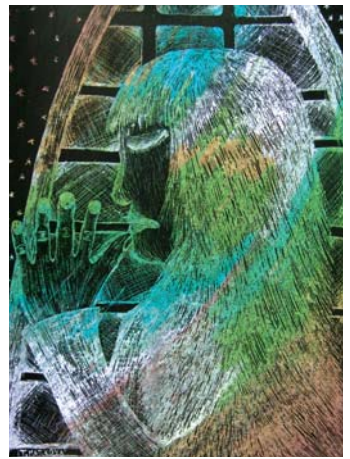
Obrázky: Žáci ZŠ Vyhlička a Gymnázia Františka Palackého ve Valašském Meziříčí.

Vydalo: Město Valašské Meziříčí

www.valasskemezirci.cz

Valašské Meziříčí, květen 2008

**Tento dokument vznikl za finanční podpory Evropského sociálního fondu
a Ministerstva pro místní rozvoj**



**Tento dokument vznikl za finanční podpory Evropského sociálního fondu
a Ministerstva pro místní rozvoj**