

**Centrum pro lidi se zdravotním postižením, p.o.  
Zdeňka Fibicha 287  
757 01 Valašské Meziříčí**

# **Výroční zpráva rok 2007**



Zpracovala. Ing. Miroslava Grožajová  
vedoucí organizace

## **Obsah:**

Základní informace	3
Charakteristika zařízení	4
Organizační struktura	5
Personální zajištění služby	6
Způsob realizace služby	7
O činnosti organizace	7
Spolupráce s ostatními neziskovými organizacemi	9
Kulturní a sportovní akce	10
Hospodaření organizace	11

## **Základní informace**

Název zařízení:	<b>Centrum pro lidi se zdravotním postižením, p.o.</b>
Poskytovaná služba:	sociálně terapeutické dílny
Právní forma:	příspěvková organizace
Zřizovatel:	Město Valašské Meziříčí
Sídlo:	Zdeňka Fibicha 287, 757 01 Valašské Meziříčí
Zastoupení:	Ing. Miroslava Grožajová – vedoucí
IČ:	69211639
DIČ:	CZ69211639
Číslo účtu:	6821430267 / 0100
Telefon:	605168701, 731158504
e-mail:	<a href="mailto:vmcentrum@seznam.cz">vmcentrum@seznam.cz</a>
webové stránky:	<a href="http://www.vmcentrum.wz.cz">www.vmcentrum.wz.cz</a>
Provozní doba:	Po – Pá 7:00 - 14:00 hod. (mimo červenec a srpen)

## Charakteristika zařízení

Centrum pro lidi se zdravotním postižením (dále jen Centrum) je příspěvkovou organizací města Valašské Meziříčí. Svou činnost zahájilo v dubnu roku 1999.

Od června 2007 nabízí Centrum lidem se zdravotním znevýhodněním registrovanou sociální službu - „**sociálně terapeutické dílny**“. Tuto službu poskytuje v prostorách bývalé ZŠ Zd. Fibicha ve Valašském Meziříčí (v současnosti SVČ Domeček). Tato budova se nachází uprostřed klidné části sídliště Vyhlídka a je obklopena zelení. Je vzdálena cca 8 min. pěší chůze od zastávky MHD.

Hlavní činnost Centra probíhá v keramické, košíkářské, rukodělné a tkalcovské dílně a cvičné kuchyňce. Dále má Centrum k dispozici relaxační místnost, víceúčelový sál a pro možnost alternativního zaměstnávání lidí se zdravotním postižením malý obchůdek. Klienti mohou ke svému sportovnímu vyžití používat také přilehlá hřiště.

Kapacitní výtěžnost Centra je 24 klientů. V roce 2007 byla plně využita. Prostory zařízení jsou bezbariérové.

**Posláním** Centra je zkvalitnění života lidí se zdravotním hendikepem starších 18-ti let z Valašského Meziříčí a jeho okolí. Umožňuje jim vzájemně se setkávat a obohatit svůj volný čas o zájmové a tvůrčí činnosti přispívající k celkovému rozvoji jejich osobnosti a soběstačnosti. Aktivita Centra podporují zapojení uživatelů služeb do běžného způsobu života.

Hlavní náplní práce Centra je navázat na již získané znalosti a dovednosti přijatých klientů, prohlubovat je, utužovat návyky sebeobsluhy a hlavně pak dlouhodobě a pravidelně podporovat vytváření a zdokonalování základních pracovních návyků a dovedností.

**Cílovou skupinou** sociální služby Centra jsou dospělí lidé s mentálním postižením a dospělí lidé s tělesným postižením.

## **Základním cíle Centra**

- být funkčním článkem sítě sociálních služeb města Valašského Meziříčí
- zamezit sociálnímu vyloučení uživatele
- podporovat uživatele v maximálně možné míře v samostatnosti a soběstačnosti
- zajistit uživatelům obsahově vyvážený program vycházející z individuálních plánů
- respektovat a uplatňovat právo uživatelů podílet se na plánování a průběhu poskytované sociální služby
- podporovat vytváření a zdokonalování základních pracovních návyků a dovedností uživatelů v pracovních dílnách Centra
- pomoci rozvinout a fixovat individuální schopnosti a dovednosti uživatelů
- poskytnout základní poradenství uživatelům, zájemcům o služby a jejich zástupcům v oblastech souvisejících s činností organizace
- podpora rozvoje komunikačních, psychických a sociálních schopností a dovedností prostřednictvím teatroterapie, dramaterapie a muzikoterapie
- podpora rozvoje tělesných a motorických schopností při sportovních aktivitách: bowling, petanque, minigolf
- pomoc při zprostředkování kontaktu s přirozeným sociálním prostředím
- vytvářet podmínky pro aktivní prožívání volného času formou účasti uživatelů na společenských (družební akce, kino, divadlo, výstavy, posezení v restauraci) a rekreačních akcích, výletech apod.,
- podpora a respektování citového života uživatelů, umožnit jim navazovat přátelské mezilidské vztahy

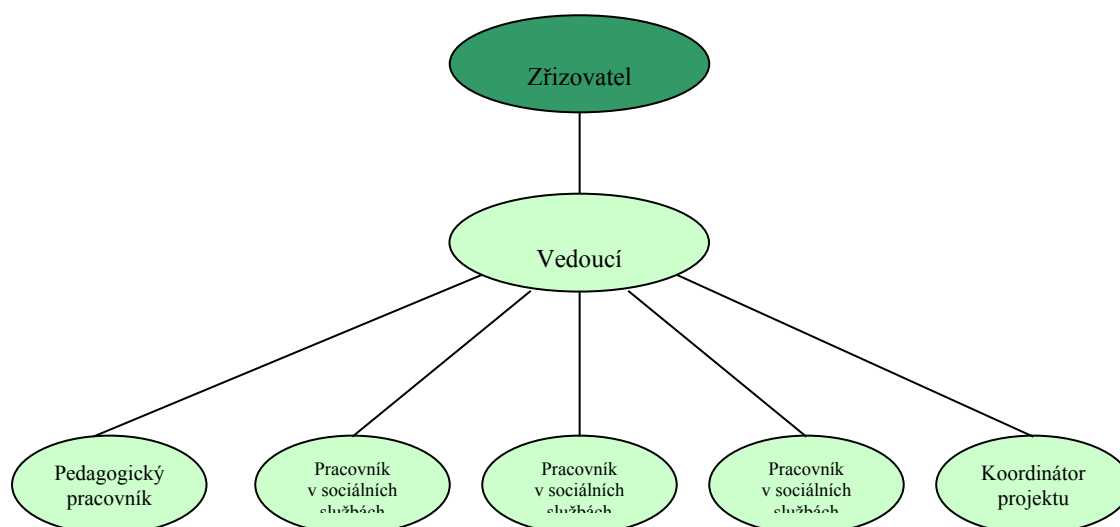
## **Principy poskytování sociální služby**

- zapojování uživatele služeb do spolurozhodování
- základem plánování služby jsou individuální představy, přání a tužby uživatelů
- maximální naplňování práv uživatele
- rovné podmínky pro všechny uživatele
- základem poskytování služby je sdílení společných hodnot a cílů všech pracovníků a jejich týmová spolupráce

- snahou všech pracovníků je co nejvyšší stupeň samostatnosti a nezávislosti uživatele
- základem kvality poskytované služby je odbornost pracovníků, prohlubování jejich znalostí a dovedností s pomocí soustavného vzdělávání a bezpečnost poskytovaných služeb
- podporou poskytované služby je využívání běžných služeb veřejnosti, podpora přirozených vztahů a spolupráce s rodinami uživatelů
- zachování lidské důstojnosti
- ohleduplný, vstřícný a laskavý postoj ke klientům



## Organizační struktura



### Personální zajištění služby

Funkce	jméno	úvazek	vzdělání
Vedoucí organizace:	Ing. Miroslava Grožajová	1,0	VŠ – i pedagogické
Pedagogický pracovník:	Mgr. Jitka Spáčilová	0,75	VŠ – pedagogické
Pracovník v soc.sloužbách:	Věra Mlýnková	0,75	SŠ – zdravotní
Pracovník v soc.sloužbách:	Monika Maléřová	0,75	SŠ
Pracovník v soc.sloužbách:	Gabriela Dorňáková	0,6	SŠ a kurz přímé obslužné péče
Kordinátor projektu:	Ing. Miroslava Kučerová	DOPČ	VŠ – ekonomické

Personální zajištění služby odpovídá strukturou, počtem pracovníků a jejich kvalifikací potřebám uživatelů služeb a naplňuje zákonná ustanovení a standardy kvality.

## **Způsob realizace poskytované služby**

Sociálně terapeutické dílny je ambulantní služba poskytovaná osobám s mentálním nebo tělesným postižením starším 18-ti let, které nejsou z důvodu svého zdravotního postižení umístitelné na otevřeném ani chráněném trhu práce. Jejím účelem je dlouhodobá a pravidelná podpora zdokonalování pracovních návyků a dovedností prostřednictvím sociálně pracovní terapie.

Sociální služba „sociálně terapeutické dílny“ obsahuje tyto základní činnosti:

- a) poskytnutí podmínek pro osobní hygienu
- b) pomoc při zajištění stravy
- c) nácvik dovedností pro zvládnání péče o vlastní osobu, soběstačnosti a dalších činností vedoucích k sociálnímu začlenění
- d) podpora vytváření a zdokonalování základních pracovních návyků a dovedností.

Práce s uživateli je individuální, přizpůsobená jejich možnostem a schopnostem.

## **O činnosti organizace**

Rok 2007 se poddal plně rytmu projektu „Program integračních aktivit pro lidi se zdravotním hendikepem“, který je spolufinancován Evropskou unií.

V rámci tohoto projektu proběhla řada vzdělávacích kurzů řemeslných dovedností a práce na PC pro dospělé občany se zdravotním postižením města Valašské Meziříčí a jeho okolí. Kdo měl zájem z řad těchto jedinců, mohl se také účastnit hodin muzikoterapie, dramaterapie, pohybové terapie a pravidelných tréninkových hodin bowlingu. Kurzy v tomto roce absolvovalo celkem 85 zájemců.

V jednotlivých dílnách se mohli lidé naučit pracovat např. s hlínou a vyrábět dekorativní i praktické keramické předměty, tkát na kolíkovém i tkalcovském stavu, v košíkářské dílně získat umění pletení košíků a oplétání lahví pedigem,



v rukodělné dílně se pak přiučit dovednostem jako je batikování, práce s textilem, výroba šperků z korálek, drátkování, vyšívání, malba obrazů apod. Cílem kurzů bylo usnadnit lidem se zdravotním postižením vstup na trh práce získáním základní pracovní zkušenosti a zručnosti v některém z výše jmenovaných oborů.

Běžná praxe sociálně terapeutických dílen pak spočívala hlavně v posilování pracovních schopností a soběstačnosti klientely Centra, která jeho služeb využívá celoročně. Byla však zaměřena také na posilování přátelských vztahů se spolupracujícími organizacemi, jejichž cílová skupina i poskytované sociální služby jsou podobné Centru. Proběhla řada přátelských setkání, jako jsou např. „Veselé vozičky“ organizované zařízením Čekanka Vsetín, „Francouzský den“ Centra nebo „Mikulášské zábavné odpoledne s diskotékou“ Domova pro osoby se zdravotním postižením v Zašové, na kterých se mohli klienti jednotlivých zařízení vzájemně lépe poznávat a navázat (nejen) kamarádské vztahy.

Mezi významné dny roku 2007 patřil také únorový „Den otevřených dveří“, kde se sešli významní zastupitelé města Valašské Meziříčí, neméně významní sponzoři Centra a široká veřejnost, aby společně odstartovali oficiální zahájení plného provozu projektu „Program integračních aktivit pro lidi se zdravotním hendikepem“ a také otevření obchůdku, kde mohou klienti Centra prezentovat svou tvorbu. Bylo zde rovněž vysloveno a předáno poděkování zástupcům města i sponzorům za jejich velkou podporu, díky níž dnes Centrum může své služby lidem se zdravotním postižením nabízet.

A aby mohlo Centrum nabízet své služby stále kvalitněji, absolvovali jeho pracovníci v tomto roce nemalý počet vzdělávacích kurzů, týkajících se celého spektra jeho činnosti. Jedná se např. o kurz: Bazální stimulace, Výcvik klíčového pracovníka, Krizová intervence, První pomoc, Kraniosakrální terapie, Právní minimum, Arteterapie – využití artefaktu, Agresivita a prevence problémového chování klienta, Šití Valašských krpců, Ruční tkaní apod.

## Spolupráce s ostatními neziskovými organizacemi

Centrum již sedm let velmi úzce spolupracuje se sdružením „Společnost pro podporu lidí s mentálním postižením“. Toto sdružení Centrum podpořilo již řadou projektů, díky nimž byla vybavena keramická, rukodělná i tkalcovská dílna základním technickým vybavením a výuková místnost počítačem. Centrum na oplátku poskytuje sdružení v odpoledních hodinách své prostory k jeho aktivitám. Spolupráce se však netýká jen vzájemné výpomoci, ale i společných akcí. Již řadu let spolu jezdí klienti Centra a členové sdružení na rekondiční pobyty, výlety i sezónní akce.

Významná pro Centrum je také spolupráce se sdružením „Člověk člověku“, které Centru pomáhá od jeho počátků. Díky obětavé a nezištné práci jeho členek se mohou např. klienti vzdělávat na počítači pomocí speciálních výukových programů, využívat v muzikoterapii rozličných hudebních nástrojů apod.

Dále Centrum úspěšně spolupracuje s klubem AUXILIUM. Děti klubu se zdravotním postižením mají každé páteční odpoledne hravé tvoření v keramické dílně Centra a každé pondělní odpoledne od dvou hodin poskytuje pracovnice AUXILIA sociálně právní poradenství lidem pečujícím o děti/osoby se zdravotním znevýhodněním.



## **Kulturní a sportovní akce**

### **Akce Centra**

„Karneval masek“

„Francouzský den“

Výlet do ZOO

Výlet – Zámek a zámecká zahrada Kroměříž

„Den pokladů“ spojený s opékáním

„Poznávání okolí“ – výlet na Vsetín

Návštěva kina: Tajemství Maharalu  
Most do země Therabitia  
Shrek

Výstavy: 100 let včelařství na Valašsku  
V našem světě – výrobky ÚSP Chvalčov

„Povídání“ v kavárně Kopretina

### ***Sportovní akce***

Bowling – pravidelně dvakrát za měsíc

Minigolf v Teplicích nad Bečvou

### **Účast na akcích spřátelených organizací**

„Veselé Vozíčky“ – akce zařízení Čekanka ze Vsetína

„Mikulášská párty“ – Domova pro osoby se zdravotním postižením  
Zašová

## Hospodaření organizace

<b>VÝNOSY</b>	
Příspěvek na provoz z rozpočtu zřizovatele	885.000,-
Přijaté prostředky ze zahraničí (EU)	617.725,-
Úroky	353,-
Tržby z prodeje služeb	60.250,-
Jiné ostatní výnosy	166.063,-
<b>Celkem</b>	<b>1.729.390,-</b>

<b>NÁKLADY</b>	
Režijní náklady	173.300,-
Mzdové náklady	821.072,-
Zákonné sociální pojištění	287.367,-
OON	6.510,-
Zákonné soc.náklady	44.107,-
Jiné ostatní náklady	11.646,-
Spotřeba materiálu	181.830,-
Služby	203.082,-
<b>Celkem</b>	<b>1.728.914,-</b>

<b>Hospodářský výsledek za rok 2007</b>	<b>476,-</b>
---	--------------